

# МОДЕЛЬНЫЕ РАСЧЕТЫ КРАТКОСРОЧНЫХ ПРОГНОЗОВ СОЦИАЛЬНО-ЭКОНОМИЧЕСКИХ ПОКАЗАТЕЛЕЙ РФ (декабрь 2023 г. – май 2024 г.)

М. Турунцева, зав. лабораторией, ИЭП им. Е.Т. Гайдара и РАНХиГС,  
Е. Астафьева, с.н.с., РАНХиГС,  
М. Баева, н.с., РАНХиГС,  
А. Божечкова, зав. лабораторией, ИЭП им. Е.Т. Гайдара,  
Т. Киблицкая, н.с., РАНХиГС,  
А. Скроботов, с.н.с., РАНХиГС,  
М. Юлусов, м.н.с., РАНХиГС

*В статье представлены расчеты прогнозных значений различных экономических показателей Российской Федерации в декабре 2023 г. – мае 2024 г.<sup>1</sup>, построенные на основе моделей временных рядов, разработанных в результате исследований, проводимых в течение последних нескольких лет в ИЭП им. Е.Т. Гайдара<sup>2</sup>.*

Использованный метод прогнозирования относится к группе *формальных* или *статистических* методов. Иными словами, полученные значения не являются выражением *мнения* или *экспертной оценки* исследователя, а представляют собой расчеты будущих значений конкретного экономического показателя, выполненные на основе формальных моделей временных рядов ARIMA ( $p, d, q$ ) с учетом существующего тренда и, в некоторых случаях, его значимых изменений. Представляемые прогнозы имеют инерционный характер, поскольку соответствующие модели учитывают динамику данных до момента построения прогноза и особенно сильно зависят от тенденций характерных для временного ряда в период, непосредственно предшествующий интервалу времени, для которого строится прогноз. Данные оценки будущих значений экономических показателей Российской Федерации могут быть использованы для поддержки принятия решений, касающихся экономической политики, при условии, что общие тенденции, наблюдаемые до момента, в который строится прогноз для каждого конкретного показателя, не изменятся, т.е. в будущем не произойдет серьезных шоков или изменения сложившихся долгосрочных тенденций.

Несмотря на наличие значительного объема данных, относящихся к периоду до кризиса 1998 г., анализ и построение моделей для прогнозирования производилось лишь на временном интервале после августа 1998 г. Это обусловлено результатами предыдущих исследований<sup>3</sup>, одним из основных выводов которых является то, что учет данных докризисного периода в большинстве случаев ухудшает качество прогнозов. К тому же, в данный момент представляется не корректным использование еще более коротких рядов (после кризиса 2008 г.), поскольку статистические характеристики получаемых на таком небольшом интервале времени моделей оказываются очень низкими.

Оценка моделей рассматриваемых экономических показателей проводилась по стандартным методикам анализа временных рядов. На первом шаге анализировались коррелограммы исследуемых рядов и их первых разностей с целью определения максимального количества запаздывающих значений, которые необходимо включить в спецификацию модели. Затем, исходя из результатов

<sup>1</sup> В связи с тем, что с начала 2019 г. Росстат перестал публиковать месячные данные по показателям реальных располагаемых денежных доходов и реальных денежных доходов населения, с № 8 за 2019 г. мы публикуем прогнозы в квартальном разрезе на 2 квартала вперед.

<sup>2</sup> См., например, *Энтов Р.М., Дробышевский С.М., Носко В.П., Юдин А.Д.* Эконометрический анализ динамических рядов основных макроэкономических показателей. М., ИЭПП, 2001; *Р.М. Энтов, В.П. Носко, А.Д. Юдин, П.А. Кадочников, С.С. Пономаренко.* Проблемы прогнозирования некоторых макроэкономических показателей. М., ИЭПП, 2002; *В. Носко, А. Бузаев, П. Кадочников, С. Пономаренко.* Анализ прогнозных свойств структурных моделей и моделей с включением результатов опросов предприятий. М., ИЭПП, 2003; *Турунцева М.Ю., Киблицкая Т.Р.* Качественные свойства различных подходов к прогнозированию социально-экономических показателей РФ. М.: ИЭПП, 2010, Научные труды № 135Р.

<sup>3</sup> Там же.

анализа коррелограмм, все ряды тестировались на слабую стационарность (или стационарность около тренда) при помощи теста Дики–Фуллера. В некоторых случаях проводилось тестирование рядов на стационарность около сегментированного тренда при помощи тестов на эндогенные структурные сдвиги Перрона или Зивота–Эндрюса<sup>1</sup>.

После разделения рядов на слабо стационарные, стационарные около тренда, стационарные около тренда со структурным сдвигом либо стационарные в разностях для каждого из них были оценены соответствующие его типу модели (в уровнях, а если необходимо, то и с включением тренда либо сегментированного тренда, либо в разностях). На основе информационных критериев Акаике и Шварца, а также свойств остатков моделей (отсутствие автокоррелированности, гомоскедастичность, нормальность) и качества ретропрогнозов, полученных по этим моделям, выбиралась лучшая. Расчеты прогнозных значений проводились по лучшей модели, построенной для каждого экономического показателя.

Кроме того, в статье на основе разработанных в ИЭП им. Е.Т. Гайдара моделей представлены расчеты будущих значений месячных показателей ИПЦ, объемов импорта из всех стран и экспорта во все страны на основе структурных моделей (SM). Прогнозные значения, полученные на основе структурных моделей, в ряде случаев, могут давать лучшие результаты по сравнению с ARIMA-моделями, поскольку при их построении используется дополнительная информация о динамике экзогенных переменных. Помимо этого, включение структурных прогнозов в построение усредненных прогнозов (т.е. прогнозов, полученных как среднее значение по нескольким моделям) может способствовать уточнению прогнозных значений.

При моделировании динамики индекса потребительских цен использовались теоретические гипотезы, вытекающие из денежной теории. В качестве объясняющих переменных применялись: предложение денег, объем выпуска, динамика номинального обменного курса рубля к доллару, характеризующая динамику альтернативной стоимости хранения денег. Также в модель для индекса потребительских цен включался индекс цен в электроэнергетике, так как этот показатель в значительной степени определяет динамику затрат производителей.

В качестве основного показателя, который может оказывать влияние на величину экспорта и импорта, следует отметить реальный обменный курс, изменение которого приводит к изменению относительной стоимости отечественных и импортных товаров. Однако в эконометрических моделях его влияние оказывается незначимым. Наиболее существенными факторами, определяющими динамику экспорта, являются мировые цены на экспортируемые ресурсы, в особенности цены на нефть: повышение цены приводит к увеличению экспорта товара. В качестве характеристики относительной конкурентоспособности российских товаров используется уровень доходов населения в экономике (стоимость рабочей силы). Для учета сезонных колебаний экспорта введены фиктивные переменные D12 и D01, равные единице в декабре и январе соответственно и нулю в остальные периоды. На динамику импорта оказывают влияние доходы населения и предприятий, увеличение которых вызывает увеличение спроса на все товары, включая импортные. Характеристикой доходов населения являются реальные располагаемые денежные доходы; а показателем доходов предприятий – индекс промышленного производства.

Прогнозные значения показателей курсов валют также строились на основе структурных моделей их зависимости от мировых цен на нефть.

Необходимые для построения прогнозов на основе структурных моделей прогнозные значения объясняющих переменных рассчитывались на основе моделей ARIMA ( $p, d, q$ ).

Индекс потребительских цен и индекс цен производителей также прогнозируются при помощи больших массивов данных (факторных моделей – FM). В основе построения факторных моделей лежит оценка главных компонент большого массива социально-экономических показателей (в нашем случае 112 показателей). Лаги этих главных компонент и лаги объясняемой переменной используются

<sup>1</sup> См.: Perron, P. Further Evidence on Breaking Trend Functions in Macroeconomic Variables, *Journal of Econometrics*, 1997, 80, pp. 355–385; Zivot, E. and D.W.K. Andrews. Further Evidence on the Great Crash, the Oil-Price Shock, and Unit-Root Hypothesis. *Journal of Business and Economic Statistics*, 1992, 10, pp. 251–270.

в качестве объясняющих переменных в таких моделях. На основе анализа качества прогнозов, полученных для различных конфигураций факторных моделей, для ИПЦ была выбрана модель, включающая 8 лаги двух главных компонент, а также 1 лаг самой переменной, для ИЦП – модель, включающая 12 лаг первой главной компоненты, а также 1 лаг самой переменной.

Все расчеты проводились с использованием эконометрического пакета Eviews. В приложении 1 представлена сводная таблица прогнозов, в приложении 2 – графики временных рядов всех прогнозируемых показателей и их прогнозов на рассматриваемом интервале времени.

## ПРОМЫШЛЕННОЕ ПРОИЗВОДСТВО И РОЗНИЧНЫЙ ТОВАРООБОРОТ

### Промышленное производство

Для построения прогноза на декабрь 2023 г. – май 2024 г. были использованы ряды месячных индексов промышленного производства Федеральной службы государственной статистики (Росстат) с января 2002 г. по сентябрь 2023 г. и ряды базисных индексов промышленного производства Научно-исследовательского университета «Высшая школа экономики» (НИУ ВШЭ)<sup>1</sup> за период с января 2013 г. по октябрь 2023 г. (скорректированное значение января 2013 г. принято за 100%). Прогнозные значения рассматриваемых рядов рассчитывались на основе моделей класса ARIMA. Прогнозные значения индексов промышленного производства Росстата и НИУ ВШЭ рассчитываются, кроме того, с использованием результатов конъюнктурных опросов (КО). Полученные результаты представлены в табл. 1.

Таблица 1

Результаты расчетов прогнозных значений индексов промышленного производства<sup>2</sup>, %

Месяц	Индекс промышленного производства		ИПП в добыче полезных ископаемых		ИПП в обрабатывающих производствах		ИПП в обеспечении электрической энергией, газом и паром		ИПП в производстве пищевых продуктов		ИПП в производстве кокса и нефтепродуктов		ИПП в металлургическом производстве		ИПП в производстве машин и оборудования	
	Росстат	НИУ ВШЭ	Росстат	НИУ ВШЭ	Росстат	НИУ ВШЭ	Росстат	НИУ ВШЭ	Росстат	НИУ ВШЭ	Росстат	НИУ ВШЭ	Росстат	НИУ ВШЭ	Росстат	НИУ ВШЭ
Прогнозируемый прирост к соответствующему месяцу предшествующего года																
Дек 23	2,3	3,7	-1,2	0,1	5,2	4,3	-2,2	-1,2	4,2	2,9	-1,7	-1,1	5,0	3,7	-5,8	1,0
Янв 24	4,2	3,2	-0,5	0,2	7,5	5,2	-1,3	-2,1	4,1	1,4	-2,2	-1,9	8,2	6,1	13,8	8,1
Фев 24	4,1	3,7	-1,0	-1,1	5,2	5,8	-0,3	-0,8	3,7	2,5	0,5	0,4	5,3	3,3	4,9	3,8
Мар 24	2,1	1,8	-1,0	-1,1	1,4	1,1	1,9	1,7	1,6	2,4	-3,8	-4,0	-2,8	-4,7	2,0	-4,9
Апр 24	2,2	0,9	-0,7	-0,9	2,3	2,1	0,8	0,8	2,4	3,8	-6,5	-5,5	0,4	0,5	11,4	5,3
Май 24	1,3	0,4	-1,0	-1,0	1,1	1,0	-0,2	0,5	1,3	2,9	0,0	-1,3	-0,9	4,8	1,6	15,0
Справочно: фактический прирост 2022–2023 гг. к соответствующему месяцу 2021–2022 гг.																
Дек 22	-2,1	-3,4	-1,9	-1,9	-2,7	-5,1	1,2	-0,4	0,8	-0,1	0,8	3,6	-3,1	-2,9	-0,8	-18,8
Янв 23	-2,9	-2,4	-3,5	-3,4	-3,0	-2,4	0,2	1,4	4,2	4,6	-0,1	2,9	-3,9	-2,7	-12,7	-28,2
Фев 23	-1,7	-2,4	-3,0	-3,0	-1,5	-3,1	3,0	3,9	4,7	4,0	-0,8	1,2	1,4	2,5	-1,6	-29,9
Мар 23	0,9	0,4	-3,5	-3,5	5,4	5,5	-4,0	-4,6	5,6	4,8	9,6	12,0	7,2	8,6	0,9	-16,0
Апр 23	4,9	4,2	2,8	2,8	7,6	6,7	-0,7	-1,8	5,1	3,8	16,0	14,5	5,0	5,7	-7,3	-23,6
Май 23	6,7	5,4	1,7	1,6	11,9	10,6	-0,6	-2,9	6,8	6,1	6,6	4,7	10,4	11,7	12,0	0,4

**Примечание.** На рассматриваемых интервалах времени ряды цепных индексов промышленного производства по промышленности в целом Росстата и НИУ ВШЭ, а также цепные индексы промышленного производства в производстве машин и оборудования НИУ ВШЭ идентифицированы как процессы, являющиеся стационарными около тренда с эндогенным структурным сдвигом; ряды цепных индексов промышленного производства в обрабатывающих производствах, металлургическом производстве и производстве готовых металлических изделий Росстата и НИУ ВШЭ, а также цепных индексов промышленного производства в добыче полезных ископаемых НИУ ВШЭ и в производстве машин и оборудования Росстата идентифицированы как процессы, являющиеся стационарными около тренда с двумя эндогенными структурными сдвигами. Временные ряды остальных цепных индексов являются стационарными в уровнях.

<sup>1</sup> Данные индексы рассчитываются Бессоновым В.А.

<sup>2</sup> Отметим, что для построения прогнозов использованы так называемые «сырые» индексы (без сезонной и календарной корректировки), поэтому в большинстве моделей учитывается наличие сезонности, и, как следствие, полученные результаты отражают сезонную динамику рядов.

Как видно из *табл. 1*, прирост индекса промышленного производства Росстата в декабре 2023 г. – мае 2024 г. по сравнению с аналогичным периодом предыдущего года по промышленности в целом составляет 2,7%. Для индекса промышленного производства НИУ ВШЭ данный показатель достигает 2,3%. По итогам 2023 г. прогнозируемый годовой рост индекса промышленного производства Росстата составит 3,4%, рост индекса промышленного производства НИУ ВШЭ – 3,2%.

Среднемесячное снижение индекса промышленного производства в добыче полезных ископаемых Росстата и НИУ ВШЭ в декабре 2023 г. – мае 2024 г. достигает 0,9 и 0,6% соответственно.

Средний темп прироста индекса промышленного производства в обрабатывающей промышленности Росстата по сравнению с аналогичным периодом предыдущего года в декабре 2023 г. – мае 2024 г. составляет 3,8%, индекса НИУ ВШЭ – 3,3%. Среднемесячное увеличение индекса промышленного производства в производстве пищевых продуктов Росстата и НИУ ВШЭ составляет соответственно 2,9 и 2,7%. В производстве кокса и нефтепродуктов среднее сокращение прогнозируется на уровне 2,3 и 2,2% для индексов Росстата и НИУ ВШЭ соответственно. Среднемесячное изменение индексов промышленного производства Росстата и НИУ ВШЭ для металлургического производства в декабре 2023 г. – мае 2024 г. достигает соответственно 2,5 и 2,3%. В производстве машин и оборудования средний рост прогнозируется на уровне 4,7% как для индексов Росстата, так и для НИУ ВШЭ.

Среднее сокращение индекса промышленного производства в обеспечении электрической энергией, газом и паром; кондиционировании воздуха Росстата в декабре 2023 г. – мае 2024 г. по сравнению с аналогичным периодом предыдущего года составляет 0,2%; аналогичный показатель для индекса НИУ ВШЭ – также 0,2%.

В среднем (по видам экономической деятельности) прирост индексов промышленного производства Росстата в 2023 г. составит 0,5%, прирост индексов промышленного производства НИУ ВШЭ – 1,4%.

### Розничный товарооборот

В этом разделе (см. *табл. 2*) представлены прогнозы месячных объемов розничного товарооборота, построенные на основе месячных данных Росстата за период с января 1999 г. по октябрь 2023 г.

Из *табл. 2* следует, что средний прогнозируемый прирост объемов месячного товарооборота в период с декабря 2023 г. по май 2024 г. по отношению к соответствующему периоду 2022–2023 гг. составляет около 26,5%.

Средний прогнозируемый прирост месячного реального товарооборота в период с декабря 2023 г. по май 2024 г. по отношению к соответствующему периоду 2022–2023 гг. составляет 10,5%.

В 2024 г. прогнозируемый прирост показателя розничного товарооборота к аналогичному периоду предыдущего года в номинальном выражении 24%, в реальном – 6,1%.

### ВНЕШНЕТОРГОВЫЕ ПОКАЗАТЕЛИ

Модельные расчеты прогнозных значений объемов экспорта и импорта получены на основе моделей временных рядов и структурных моделей, оцененных

Таблица 2

Результаты расчетов прогнозных значений объема розничного товарооборота и реального розничного товарооборота

Месяц	Прогнозируемые значения по ARIMA-модели	
	Розничный товарооборот, млрд руб. (в скобках – прирост к соответствующему месяцу предыдущего года, %)	Реальный розничный товарооборот (% к соответствующему периоду предыдущего года)
Дек 23	5142,9 (22,3)	112,9
Янв 24	4197,5 (24,0)	110,7
Фев 24	4206,5 (25,7)	110,7
Мар 24	4687,9 (27,4)	109,8
Апр 24	4767,2 (29,1)	109,8
Май 24	4939,7 (30,8)	109,1
Справочно: фактические значения за аналогичные месяцы 2022–2023 гг.		
Дек 22	4205,0	89,6
Янв 23	3386,0	92,5
Фев 23	3347,7	91,3
Мар 23	3680,8	95,2
Апр 23	3692,9	108,2
Май 23	3775,2	109,6

**Примечание.** Ряды розничного товарооборота и реального розничного товарооборота на интервале с января 1999 г. по октябрь 2023 г. являются рядами типа DS.

на месячных данных на интервале с сентября 1998 г. по сентябрь 2023 г. по данным ЦБ РФ<sup>1</sup>. Результаты расчетов представлены в табл. 3.

Средний прогнозируемый прирост экспорта и импорта за декабрь 2023 г. - май 2024 г. по отношению к декабрю 2022 г. - маю 2023 г. составит 0,7 и 5,4% соответственно. Средний прогнозируемый объем сальдо торгового баланса со всеми странами за декабрь 2023 г. - май 2024 г. составит 66,5 млрд долл., что соответствует сокращению на 9,3% по отношению к декабрю 2022 г. - маю 2023 г.

Таблица 3

Результаты расчетов прогнозных значений объемов внешнеторгового оборота со странами вне СНГ

Месяц	Экспорт, всего				Импорт, всего			
	прогнозные значения (млрд долл. в мес.)		в процентах от фактических данных за соответствующий месяц предшествующего года		прогнозные значения (млрд долл. в мес.)		в процентах от фактических данных за соответствующий месяц предшествующего года	
	ARIMA	SM	ARIMA	SM	ARIMA	SM	ARIMA	SM
Дек 23	43,3	40,5	79	74	28,3	28,8	95	97
Янв 24	31,0	33,7	93	101	22,4	25,0	93	104
Фев 24	35,8	38,7	117	127	26,1	27,8	116	123
Мар 24	37,9	42,9	93	105	29,3	28,6	104	102
Апр 24	36,8	40,3	116	127	28,2	26,3	114	107
Май 24	37,6	42,0	100	112	30,2	26,5	115	101
Справочно: фактические значения за соответствующие месяцы 2022–2023 гг. (млрд долл.)								
Дек 22	54,5				29,8			
Янв 23	33,5				24,1			
Фев 23	30,5				22,5			
Мар 23	40,8				28,0			
Апр 23	31,8				24,7			
Май 23	37,5				26,2			

**Примечание.** На интервале с января 1999 г. по сентябрь 2023 г. ряды экспорта, импорта идентифицированы как ряды стационарные в первых разностях. Во всех случаях в спецификацию моделей были включены сезонные компоненты.

## ДИНАМИКА ЦЕН

### Индекс потребительских цен и индексы цен производителей

В данном разделе представлены расчеты прогнозных значений индекса потребительских цен и индексов цен производителей (как в целом по промышленности, так и по некоторым ее видам деятельности по классификации ОКВЭД), полученные на основе моделей временных рядов, оцененных по данным Росстата на интервале с января 1999 г. по сентябрь 2023 г.<sup>2</sup>. В табл. 4 приведены результаты модельных расчетов прогнозных значений в декабре 2023 г. - мае 2024 г. использованием конъюнктурных опросов (КО).

Прогнозируемый среднемесячный прирост индекса потребительских цен в декабре 2023 г. - мае 2024 г. составит 1,1%. Прирост цен производителей промышленных товаров за указанный период прогнозируется в среднем на уровне 2,5% в месяц. Годовой прирост индекса потребительских цен в среднем по двум моделям составит 7,3%. Аналогичный показатель для индекса цен производителей прогнозируется на уровне 27,3%.

Для индексов цен производителей Росстата с декабря 2023 г. по май 2024 г. прогнозируются следующие средние темпы роста в месяц: 2,4% - в добыче полезных ископаемых, 2,2% - в обрабатывающих производствах, 0,6% - в обеспечении электрической энергией, газом и паром, 0,6% -

<sup>1</sup> Данные по внешнеторговому обороту рассчитаны ЦБ РФ в соответствии с методологией составления платежного баланса в ценах страны экспортера (ФОБ) в млрд долл. США.

<sup>2</sup> Структурные модели оценивались на интервале с октября 1998 г.

Таблица 4

Результаты расчетов прогнозных значений индексов цен

Месяц	Индекс потребительских цен (ARIMA)	Индекс потребительских цен (SM)	Индекс потребительских цен (FM)	Индексы цен производителей:													
				ИЦП промышленных товаров (ARIMA)	ИЦП промышленных товаров (FM)	добыча полезных ископаемых	обрабатывающие производства	производство электроэнергии, газа и воды	производство пищевых продуктов	производство текстильных изделий	обработка древесины и производство изделий из дерева	производство бумаги и бумажных изделий	производство кокса, нефтепродуктов	химическое производство	металлургическое производство	производство машин и оборудования	производство автотранспортных средств
Прогнозные значения (в % к предыдущему месяцу)																	
Дек 23	101,2	100,9	100,5	101,9	101,4	102,7	101,1	100,7	100,7	100,6	102,0	101,2	100,8	102,2	99,0	100,8	100,6
Янв 24	101,1	100,6	100,5	103,0	100,9	100,8	102,4	100,2	100,7	100,4	102,1	102,3	100,9	102,5	99,8	101,5	101,1
Фев 24	101,0	100,4	100,5	102,9	100,9	102,2	102,2	101,9	100,7	100,1	101,7	101,0	104,1	102,3	100,7	100,6	100,5
Мар 24	101,0	100,4	100,5	102,3	101	104,6	102,7	101,4	100,6	100,4	100,7	101,7	104,5	101,9	101,1	100,6	100,8
Апр 24	101,2	100,4	100,4	101,9	100,9	101,2	102,5	99,0	100,4	100,5	100,2	101,3	103,8	102,5	100,5	100,9	100,5
Май 24	101,0	100,3	100,5	102,9	100,9	102,9	102,2	100,3	100,3	100,4	99,8	101,4	104,4	102,6	100,5	100,9	100,4
Прогнозные значения (в % к декабрю 2022–2023 гг.)																	
Дек 23	108,1	107,5	106,3	126,4	128,1	160,2	117,6	108,0	110,4	107,6	108,4	105,9	155,3	113,3	122,1	110,2	108,0
Янв 24	101,1	100,6	100,5	103,0	100,9	100,8	102,4	100,2	100,7	100,4	102,1	102,3	100,9	102,5	99,8	101,5	101,1
Фев 24	102,2	101,0	101,0	106,0	101,8	102,9	104,7	102,2	101,5	100,5	103,9	103,3	105,1	104,9	100,5	102,1	101,6
Мар 24	103,2	101,4	101,5	108,4	102,8	107,6	107,5	103,6	102,1	100,9	104,6	105,0	109,8	107,0	101,6	102,8	102,4
Апр 24	104,4	101,8	101,9	110,4	103,8	108,9	110,2	102,5	102,4	101,4	104,8	106,4	113,9	109,7	102,1	103,7	102,9
Май 24	105,5	102,1	102,4	113,6	104,7	112,0	112,6	102,9	102,8	101,8	104,6	107,8	118,9	112,5	102,6	104,6	103,4
Справочно: фактические значения за аналогичные периоды 2022–2023 гг. (в % к декабрю 2021–2022 гг.)																	
Дек 22		112,2		96,8	84,9	99,1	106,7	105,3	111,5	79,6	97,0	79,2	87,6	86,5	117,6	127,1	
Янв 23		100,8		99,1	92,9	99,8	106,5	100,1	100,5	97,8	97,2	91,9	100,5	103,1	101,7	100,3	
Фев 23		101,3		100,0	95,2	100,2	107,7	100,5	100,8	95,6	96,2	89,6	101,0	104,4	101,2	100,4	
Мар 23		101,7		102,6	99,9	102,3	109,8	100,9	99,9	94,7	96,0	99,3	100,8	107,7	101,1	101,7	
Апр 23		102,1		105,1	105,4	104,3	108,9	101,0	103,5	94,6	97,3	106,0	101,8	112,4	102,5	101,4	
Май 23		102,4		108,9	118,2	106,4	108,3	101,7	105,7	96,4	98,1	115,5	103,6	113,2	104,5	102,8	

**Примечание.** На интервале с января 1999 г. по сентябрь 2023 г. ряд цепного индекса цен производителей промышленных товаров в производстве машин и оборудования идентифицирован как процесс, являющийся стационарным около тренда с двумя эндогенными структурными сдвигами. Ряды остальных цепных индексов цен являются стационарными в уровнях.

в производстве пищевых продуктов, 0,4% – в производстве текстильных изделий, 1,1% – в обработке древесины и производстве изделий из дерева, 1,5% – в производстве бумаги и бумажных изделий, 3,1% – в производстве кокса и нефтепродуктов, 2,4% – в химическом производстве, 0,3% – в металлургическом производстве, 0,9% – в производстве машин и оборудования и 0,7% – в производстве автотранспортных средств, прицепов и полуприцепов.

Годовой прирост индексов цен производителей по видам экономической деятельности составит в среднем 18,9%. По итогам 2023 г. максимальный годовой прирост прогнозируется в добыче полезных ископаемых (60,2%), минимальный – в производстве бумаги и бумажных изделий (5,9%).

**Динамика стоимости минимального набора продуктов питания**

В этом разделе представлены результаты расчетов прогнозируемых значений стоимости минимального набора продуктов питания в декабре 2023 г. – мае 2024 г. Прогнозы строились на основе временных рядов по данным Росстата за период с января 2000 г. по ноябрь 2023 г. Результаты расчетов представлены в табл. 5.

Как видно из табл. 5, с декабря 2023 г. по май 2024 г. прогнозируется рост стоимости минимального набора продуктов питания по сравнению с соответствующим уровнем прошлого года. При этом средняя прогнозируемая стоимость минимального набора продуктов питания составляет около

6193 руб. Прогнозируемый рост стоимости минимального набора продуктов питания составляет в среднем около 9,2% по сравнению с уровнем соответствующего периода прошлого года. Годовой прирост стоимости минимального набора продуктов питания в 2023 г. составит 6,4%.

### Индексы транспортных тарифов на грузовые перевозки

В данном разделе представлены расчеты прогнозных значений индексов цен транспортных тарифов на грузовые перевозки<sup>1</sup>, полученные на основе моделей временных рядов, оцененных по данным Росстата на интервале с сентября 1998 г. по сентябрь 2023 г. В табл. 6 приведены результаты модельных расчетов прогнозных значений в декабре 2023 г. – мае 2024 г. Отметим, что некоторые из рассматриваемых показателей (например, индекс тарифов на трубопроводный транспорт) являются регулируемыми, в силу чего их поведение весьма сложно описать моделями временных рядов. В результате получаемые будущие значения могут сильно отличаться от реальных в случаях централизованного увеличения тарифов на интервале прогнозирования или при отсутствии такового на прогнозируемом участке при увеличении накануне.

По результатам прогноза на декабрь 2023 г. – май 2024 г. сводный индекс транспортных тарифов на грузовые перевозки будет расти со среднемесячным темпом 0,8%. В апреле 2023 г. наблюдался сезонный рост индекса на 8,0 п.п., в июле – на 3,3 п.п. В октябре 2023 г. по прогнозам будет сезонное снижение индекса на 4,1 п.п., а в апреле 2024 г. – рост на 3,9 п.п. В результате его годовой прирост в 2023 г. составит 12,7%.

Таблица 6

### Результаты расчетов прогнозных значений индексов транспортных тарифов

Месяц	Сводный индекс транспортных тарифов на грузовые перевозки	Индекс тарифов на грузовые перевозки автомобильным транспортом	Индекс тарифов на трубопроводный транспорт
Прогнозные значения по ARIMA-моделям (в % к предшествующему месяцу)			
Дек 23	100,2	100,1	102,6
Янв 24	100,2	101,9	97,7
Фев 24	100,2	100,1	97,7
Мар 24	100,2	100,1	102,5
Апр 24	103,9	100,1	106,2
Май 24	100,2	100,1	101,5
Прогнозные значения по ARIMA-моделям (в % к декабрю предыдущего года)			
Дек 23	112,7	102,9	146,8
Янв 24	100,2	101,9	97,7
Фев 24	100,3	102,0	95,5
Мар 24	100,5	102,1	97,9

<sup>1</sup> В статье рассмотрены сводный индекс транспортных тарифов на грузовые перевозки и индекс транспортных тарифов на грузовые перевозки автомобильным транспортом, а также индекс тарифов на трубопроводный транспорт. Сводный индекс транспортных тарифов на грузовые перевозки рассчитывается на основе индексов тарифов на грузовые перевозки отдельными видами транспорта: железнодорожным, трубопроводным, морским, внутренним водным, автомобильным и воздушным (более подробно см., например: Цены в России. Официальное издание Госкомстата РФ, 1998).

Таблица 5

### Прогноз стоимости минимального набора продуктов питания (на одного человека в месяц)

Прогнозируемые значения по ARIMA-модели (руб.)	
Дек 23	5915,9
Янв 24	6057,5
Фев 24	6148,9
Мар 24	6231,1
Апр 24	6335,8
Май 24	6470,6
Справочно: фактические значения за аналогичные месяцы 2022–2023 гг. (руб.)	
Дек 22	5562,6
Янв 23	5600,3
Фев 23	5656,6
Мар 23	5645,0
Апр 23	5688,2
Май 23	5862,9
Прогнозируемый прирост к соответствующему месяцу предыдущего года (%)	
Дек 23	6,4
Янв 24	8,2
Фев 24	8,7
Мар 24	10,4
Апр 24	11,4
Май 24	10,4

**Примечание.** Ряд стоимости минимального набора продуктов на интервале с января 2000 г. по ноябрь 2023 г. является стационарным в первых разностях.

Месяц	Сводный индекс транспортных тарифов на грузовые перевозки	Индекс тарифов на грузовые перевозки автомобильным транспортом	Индекс тарифов на трубопроводный транспорт
Апр 24	104,4	102,2	104,0
Май 24	104,6	102,3	105,6
Справочно: фактические значения за аналогичный период 2022–2023 гг. (в % к предыдущему месяцу)			
Дек 22	100,9	100,6	101,6
Янв 23	103,4	100,7	102,6
Фев 23	100,9	101,4	101,0
Мар 23	100,1	100,0	100,3
Апр 23	108,0	100,1	125,7
Май 23	99,9	100,0	99,8

**Примечание.** На интервале с сентября 1998 г. по сентябрь 2023 г. ряд индекса тарифов на грузовые перевозки автомобильным транспортом был идентифицирован как стационарный ряд; остальные ряды так же были идентифицированы как стационарные ряды на интервале с сентября 1998 г. по сентябрь 2023 г.; для всех рядов использовались фиктивные переменные для учета особо резких всплесков.

Индекс тарифов на грузовые перевозки автомобильным транспортом в течение данных шести месяцев будет расти со среднемесячным темпом 0,4%. Его годовой прирост в 2023 г. прогнозируется на уровне 2,9%.

Индекс тарифов на трубопроводный транспорт в течение следующих шести месяцев будет расти со среднемесячным темпом 1,4%. В апреле 2023 г. наблюдался сезонный рост индекса на 25,7 п.п., в июле – на 9,0 п.п. В октябре 2023 г. прогнозируется сезонное снижение индекса на 3,2 п.п., а в апреле 2024 г. – прирост на 6,2 п.п. Его годовой прирост в 2023 г. составит 46,8%.

### Динамика цен на некоторые виды сырья на мировом рынке

В этом разделе в табл. 7 представлены расчеты среднемесячных значений цен на нефть марки Brent (долл./барр.), алюминий (долл./т), золото (долл./унц.), медь (долл./т) и никель (долл./т) в декабре 2023 г. – мае 2024 г., полученные на основе нелинейных моделей временных рядов, оцененных по данным МВФ на интервале с января 2000 г. по октябрь 2023 г.

Таблица 7

#### Результаты расчетов прогнозных значений цен на природные ресурсы

Месяц	Нефть марки Brent (долл./барр.)	Алюминий (долл./т)	Золото (долл./унц.)	Медь (долл./т)	Никель (долл./т)
Прогнозные значения по нелинейным моделям					
Дек 23	82,66	2271	1931	8100	18212
Янв 24	83,09	2297	1943	8151	18225
Фев 24	84,83	2288	1954	8210	18232
Мар 24	85,82	2296	1967	8265	18260
Апр 24	86,01	2297	1980	8315	18295
Май 24	86,17	2304	1993	8362	18331
Приросты к соответствующему месяцу предыдущего года (%)					
Дек 23	-3,8	-4,5	7,5	-3,2	-39,4
Янв 24	-1,7	-13,1	2,3	-11,6	-39,9
Фев 24	1,7	-3,6	5,4	-8,4	-26,5
Мар 24	7,6	-4,9	2,8	-8,1	-23,4
Апр 24	8,1	-2,5	-1,0	-3,3	-24,5
Май 24	18,6	2,6	0,2	3,4	-11,0
Справочно: фактические значения за аналогичный период 2022–2023 гг.					
Дек 22	85,91	2378	1797	8372	30048
Янв 23	84,49	2644	1899	9223	30344
Фев 23	83,45	2373	1855	8961	24794
Мар 23	79,77	2413	1913	8993	23838
Апр 23	79,54	2356	2000	8596	24219
Май 23	72,66	2246	1990	8089	20588

**Примечание.** Ряды цен на нефть, никель, золото, медь и алюминий на интервале с января 1980 г. по октябрь 2023 г. являются рядами типа DS.



Средний прогнозируемый уровень цен на нефть составляет около 84,8 долл./барр., что выше соответствующих показателей прошлого года в среднем на 5,1%. Цены на алюминий прогнозируются на уровне около 2292 долл./т, а их среднее прогнозируемое снижение составляет приблизительно 4% по сравнению с соответствующим уровнем прошлого года. Прогноз цен на золото составляет около 1961 долл./унц. Средние прогнозируемые цены на медь составляют около 8234 долл./т, а на никель – около 18259 долл./т. Средний прогнозируемый прирост цен на золото составляет около 3%, снижение цен на медь – около 5%, на никель – 27% по сравнению с соответствующим уровнем прошлого года.

## ДЕНЕЖНЫЕ ПОКАЗАТЕЛИ

Будущие значения денежной базы (в узком определении – наличные деньги и ФОР) и денежного агрегата  $M_2$  в декабре 2023 г. – мае 2024 г. получены на основе моделей временных рядов соответствующих показателей, рассчитываемых ЦБ РФ<sup>1</sup>, на интервале с октября 1998 г. по ноябрь 2023 г. для денежной базы и по октябрь 2023 г. для денежного агрегата  $M_2$ . В табл. 8 приводятся результаты расчетов прогнозных значений и фактические значения этих показателей за аналогичный период предыдущего года. Необходимо отметить, что в силу того, что денежная база является одним из инструментов политики ЦБ РФ, ее прогнозы на основе моделей временных рядов в достаточной степени условны, так как будущие значения данного показателя определяются в значительной степени не внутренними свойствами ряда, а решениями ЦБ РФ.

В декабре 2023 г. – мае 2024 г. денежная база будет расти на рассматриваемом интервале времени со среднемесячным темпом 0,9%. В январе 2023 г. наблюдается сезонный рост денежной базы к предыдущему месяцу на 5,0%, в январе 2024 г. – прогнозируется рост на 3,3%. Годовой прирост денежной базы в 2023 г. составит по прогнозам 16,1%.

В рассматриваемый период времени денежный показатель  $M_2$  будет расти со среднемесячным темпом 0,6%. В январе 2023 г. наблюдается сезонный рост денежного агрегата  $M_2$  к предыдущему месяцу на 7,2%, в январе 2024 г. – прогнозируется рост на 2,0%. Годовой прирост показателя  $M_2$  прогнозируется на уровне 17,8%.

## МЕЖДУНАРОДНЫЕ РЕЗЕРВЫ

В этом разделе представлены результаты статистической оценки будущих значений международных резервов РФ<sup>2</sup>, полученные исходя из оценки модели временного ряда международных резервов, по данным ЦБ РФ, на интервале с декабря 1998 г. по ноябрь 2023 г. Данный показатель прогнозируется

<sup>1</sup> Данные за определенный месяц приводятся в соответствии с методологией ЦБ РФ по состоянию на начало следующего месяца.

<sup>2</sup> Данные по объему международных резервов представлены по состоянию на первое число следующего месяца.

Таблица 8  
Прогноз денежного агрегата  $M_2$  и денежной базы

Месяц	Денежная база		$M_2$	
	млрд руб.	прирост к предыдущему месяцу, %	млрд руб.	прирост к предыдущему месяцу, %
Дек 23	18345	0,7	91588	0,7
Янв 24	18949	3,3	93383	2,0
Фев 24	18685	-1,4	93677	0,3
Мар 24	18924	1,3	93953	0,3
Апр 24	19016	0,5	94213	0,3
Май 24	19257	1,3	94457	0,3
Справочно: фактические значения за соответствующие месяцы 2022–2023 гг. (прирост к предыдущему месяцу, %)				
Дек 22		0,4		1,6
Янв 23		5,0		7,2
Фев 23		-1,1		-0,2
Мар 23		2,1		2,1
Апр 23		1,4		1,0
Май 23		2,9		-0,2

**Примечание.** Временной ряд значений денежной базы на интервале с октября 1998 г. по ноябрь 2023 г. был отнесен к классу рядов, являющихся стационарными в первых разностях, с выраженной сезонной компонентой, а временной ряд денежного агрегата  $M_2$  на интервале с октября 1998 г. по октябрь 2023 г. был идентифицирован как стационарный ряд с выраженной сезонной компонентой.

без учета сокращения резервов за счет погашения внешнего долга, в силу чего значения объемов международных резервов для месяцев, в которые производятся выплаты по внешнему долгу, могут оказаться завышенными (либо, в противном случае, заниженными) по сравнению с фактическими.

По результатам прогноза в декабре 2023 г. – мае 2024 г. международные резервы будут расти со среднемесячным темпом 0,4%. В 2023 г. прогнозируется рост международных резервов на 2,0%.

## ВАЛЮТНЫЕ КУРСЫ

Модельные расчеты будущих значений валютных курсов (рублей за доллар США и долларов США за евро) получены исходя из оценок моделей временных рядов (ARIMA) и структурных моделей (SM) соответствующих показателей, устанавливаемых ЦБ РФ по состоянию на последний день месяца, за период с октября 1998 г. по ноябрь 2023 г. и за период с января 1999 г. по ноябрь 2023 г.<sup>1</sup> соответственно.

В декабре 2023 г. – мае 2024 г. значение курса доллара США к рублю прогнозируется в среднем по двум моделям равным 90 руб. 39 коп. за доллар США. Прогнозируемое на конец 2023 г. значение показателя составит 89 руб. 69 коп. за доллар США в среднем по двум моделям.

Прогнозируемое значение курса евро к доллару США в среднем на рассматриваемом интервале времени составит 1,11 долл. США за один евро. Значение показателя на конец 2023 г. прогнозируется на уровне 1,11 долл. США за один евро в среднем по двум моделям.

## ПОКАЗАТЕЛИ УРОВНЯ ЖИЗНИ НАСЕЛЕНИЯ

В этом разделе (см. табл. 11) представлены результаты расчета ежемесячных прогнозных значений показателя реальной заработной платы, а также ежеквартальных прогнозных значений показателей реальных располагаемых денежных доходов и реальных денежных доходов<sup>2</sup>, полученные на основе моделей

Таблица 9

### Прогноз международных резервов

Месяц	Прогнозные значения по ARIMA-моделям	
	млрд долл.	прирост к предыдущему месяцу, %
Дек 23	577,4	0,2
Янв 24	579,5	0,4
Фев 24	582,5	0,5
Мар 24	585,0	0,4
Апр 24	587,9	0,5
Май 24	590,6	0,5
Справочно: фактические значения за аналогичный период 2022–2023 гг.		
Дек 22	567,3	3,7
Янв 23	582,0	2,6
Фев 23	597,0	2,6
Мар 23	574,2	-3,8
Апр 23	593,9	3,4
Май 23	595,8	0,3

**Примечание.** На интервале с октября 1998 г. по ноябрь 2023 г. ряд международных резервов РФ был идентифицирован как стационарный в разностях ряд.

Таблица 10

### Прогноз курсов USD/RUR и EUR/USD

Месяц	Прогнозные значения курса USD/RUR (рублей за доллар США)		Прогнозные значения курса EUR/USD (долларов США за евро)	
	ARIMA	SM	ARIMA	SM
Дек 23	89,67	89,71	1,11	1,11
Янв 24	89,81	89,88	1,11	1,11
Фев 24	90,25	90,13	1,11	1,11
Мар 24	90,60	90,38	1,11	1,12
Апр 24	90,95	90,80	1,11	1,12
Май 24	91,30	91,21	1,11	1,12
Справочно: фактические значения за аналогичный период 2022–2023 гг.				
Дек 22	70,34		1,07	
Янв 23	69,59		1,08	
Фев 23	75,43		1,06	
Мар 23	77,09		1,08	
Апр 23	80,51		1,02	
Май 23	80,69		1,06	

**Примечание.** Рассматриваемые ряды на соответствующих интервалах были идентифицированы как интегрированные первого порядка с сезонной составляющей.

<sup>1</sup> В Бюллетене использованы данные МВФ по курсу евро к доллару США за период с января 1999 г. по сентябрь 2023 г. и по курсу доллара США к рублю за период с октября 1998 г. по сентябрь 2023 г. Данные за октябрь 2023 г. были взяты с сайта статистики обменных курсов [www.oanda.com](http://www.oanda.com).

<sup>2</sup> Реальные денежные доходы – относительный показатель, исчисленный путем деления индекса номинального размера (т.е. фактически сложившегося в отчетном периоде) денежных доходов населения на ИПЦ. Реальные располагаемые денежные доходы – денежные доходы за вычетом обязательных платежей и взносов. (См.: «Российский статистический ежегодник», Москва, Росстат, 2004, стр. 212).

временных рядов соответствующих показателей, рассчитываемых Росстатом и взятых на интервале с января 1999 г. по сентябрь 2023 г., а также с I квартала 2014 г. по II квартал 2023 г. Данные показатели в некоторой степени зависят от централизованных решений о повышении заработной платы работникам бюджетной сферы, а также от решений о повышении пенсий, стипендий и пособий, что вносит некоторые изменения в динамику рассматриваемых показателей. Как следствие, будущие значения показателей реальной заработной платы и реальных располагаемых денежных доходов населения, рассчитанные на основе рядов, последние наблюдения которых существенно выше или ниже предыдущих из-за такого повышения, могут сильно отличаться от реализующихся на практике.

Результаты, представленные в табл. 11, прогнозируют увеличение реальной заработной платы. Ожидаемое среднее значение уровня реальной заработной платы в размере 105,9% по сравнению с аналогичным периодом предшествующего года.

По итогам 2023 г. прогнозируемое значение уровня реальной заработной платы вырастет на 7,1% за 12 месяцев.

Результаты, представленные в табл. 12, говорят о том, что реальные располагаемые денежные доходы за рассматриваемый период прогнозируются на среднеквартальном уровне 101,6%. Реальные денежные доходы вырастут на 1,8% в среднем в квартал по сравнению с соответствующим прошлогодним уровнем.

По итогам 2023 года прогнозируемый прирост реальных располагаемых денежных доходов составит 3,1%; реальных денежных доходов – также на 3,3% за 4 квартала.

Таблица 11  
Прогноз уровня реальной начисленной заработной платы

Месяц	Реальная заработная плата
Прогнозные значения по моделям ARIMA (в % к соответствующему месяцу 2022–2023 гг.)	
Дек 23	105,3
Янв 24	107,9
Фев 24	106,0
Мар 24	104,9
Апр 24	104,5
Май 24	106,7
Справочно: фактические значения за соответствующий период 2022–2023 гг. (в % к аналогичному периоду 2021–2022 гг.)	
Дек 22	100,6
Янв 23	100,6
Фев 23	102,0
Мар 23	102,7
Апр 23	110,4
Май 23	113,3

**Примечание.** Для расчетов использовался ряд реальной заработной платы в базисной форме (за базисный период был принят январь 1999 г.). На рассматриваемом интервале с января 1999 г. по сентябрь 2023 г. этот ряд был отнесен к классу процессов, являющихся стационарными в разностях.

Таблица 12  
Прогноз показателей уровня жизни населения

Период	Реальные располагаемые денежные доходы	Реальные денежные доходы
Прогнозные значения по моделям ARIMA (в % к соответствующему кварталу предыдущего года)		
IV квартал 2023	102,2	102,3
I квартал 2024	100,8	100,9
Справочно: фактические значения за соответствующий период 2022–2023 гг. (в % к аналогичному периоду предыдущего года)		
IV квартал 2022	99,8	99,4
I квартал 2023	104,6	103,2

## ПОКАЗАТЕЛИ ЧИСЛЕННОСТИ ЗАНЯТОГО В ЭКОНОМИКЕ НАСЕЛЕНИЯ И ОБЩЕЙ ЧИСЛЕННОСТИ БЕЗРАБОТНЫХ

Для расчета будущих значений показателей численности занятого в экономике населения и общей численности безработных были использованы модели временных рядов, оцененные на интервале с января 1999 г. по август 2023 г. по месячным данным Росстата<sup>1</sup>.

Отметим, что возможные логические расхождения<sup>2</sup> в прогнозах общей численности занятых и общей численности безработных, которые в сумме должны быть равны показателю экономически

<sup>1</sup> Показатель рассчитан в соответствии с методологией Международной организации труда (МОТ) и приводится по состоянию на конец месяца.

<sup>2</sup> Например, таким расхождением можно считать одновременное уменьшение и численности занятого в экономике населения и общей численности безработных. Хотя отметим, что в принципе такая ситуация возможна при условии одновременного уменьшения численности экономически активного населения.

активного населения, могут возникать вследствие того, что каждый ряд прогнозируется отдельно, а не как разность между прогнозными значениями экономически активного населения и другим показателем.

Таблица 13

**Результаты расчетов прогнозных значений показателей численности занятого в экономике населения и общей численности безработных**

Месяц	Численность занятого в экономике населения		Общая численность безработных		
	млн человек	прирост к соответствующему месяцу 2022–2023 гг., %	млн человек	прирост к соответствующему месяцу 2022–2023 гг., %	в % к показателю численности занятого в экономике населения
Дек 23	74,1	2,8	2,2	-20,4	3,0
Янв 24	74,4	2,0	2,2	-17,9	3,0
Фев 24	74,3	2,0	2,1	-18,0	2,9
Мар 24	74,3	1,8	2,1	-19,1	2,8
Апр 24	74,6	1,8	2,0	-19,0	2,7
Май 24	74,7	1,8	2,0	-17,7	2,6
Справочно: фактические значения за аналогичный период 2022–2023 гг., млн человек					
Дек 22	72,1		2,8		
Янв 23	72,9		2,7		
Фев 23	72,8		2,6		
Мар 23	73,0		2,6		
Апр 23	73,3		2,5		
Май 23	73,4		2,4		

**Примечание.** На интервале с января 1999 г. по сентябрь 2023 г. ряд показателя численности занятого в экономике населения является случайным процессом, стационарным около тренда. Ряд показателя общей численности безработных является случайным процессом, интегрированным первого порядка. Оба показателя содержат сезонную компоненту.

Согласно прогнозам по ARIMA-моделям (см. табл. 13), в декабре 2023 г. – мае 2024 г. рост численности занятых в экономике в среднем составит 2% в месяц по отношению к соответствующему периоду предыдущего года. Прогнозируемое на конец 2023 г. значение показателя численности занятого в экономике населения составляет 74,1 млн человек.

Среднее сокращение показателя общей численности безработных прогнозируется на уровне 18,7% в месяц по сравнению с аналогичным периодом прошлого года. Средняя численность безработных в конце 2023 г. прогнозируется на уровне 2,2 млн человек.

**ПРИЛОЖЕНИЕ 1**

**Сводная таблица модельных расчетов краткосрочных прогнозов социально-экономических показателей РФ**

Показатель	2023				2024				
	Сентябрь	Октябрь	Ноябрь	Декабрь	Январь	Февраль	Март	Апрель	Май
ИПП Росстата (прирост, %)*	5,6	4,9	3,8	2,3	4,2	4,1	2,1	2,2	1,3
ИПП НИУ ВШЭ (прирост, %)*	3,8	2,5	4,8	3,7	3,2	3,7	1,8	0,9	0,4
ИПП в добыче полезных ископаемых Росстата (прирост, %)*	-0,7	-0,2	-0,5	-1,2	-0,5	-1,0	-1,0	-0,7	-1,0
ИПП в добыче полезных ископаемых НИУ ВШЭ (прирост, %)*	-1,1	-0,4	0,7	0,1	0,2	-1,1	-1,1	-0,9	-1,0
ИПП в обрабатывающих производствах Росстата (прирост, %)*	10,9	9,6	8,3	5,2	7,5	5,2	1,4	2,3	1,1
ИПП в обрабатывающих производствах НИУ ВШЭ (прирост, %)*	9,1	5,1	7,7	4,3	5,2	5,8	1,1	2,1	1,0
ИПП в производстве и распределении электроэнергии, газа и воды Росстата (прирост, %)*	-3,0	0,3	-1,3	-2,2	-1,3	-0,3	1,9	0,8	-0,2
ИПП в производстве и распределении электроэнергии, газа и воды НИУ ВШЭ (прирост, %)*	-5,8	0,2	-0,6	-1,2	-2,1	-0,8	1,7	0,8	0,5
ИПП в производстве пищевых продуктов Росстата (прирост, %)*	6,7	5,7	4,3	4,2	4,1	3,7	1,6	2,4	1,3

## Модельные расчеты краткосрочных прогнозов

Показатель	2023				2024				
	Сентябрь	Октябрь	Ноябрь	Декабрь	Январь	Февраль	Март	Апрель	Май
ИПП в производстве пищевых продуктов НИУ ВШЭ (прирост, %)*	<b>6,2</b>	<b>4,5</b>	3,8	2,9	1,4	2,5	2,4	3,8	2,9
ИПП в производстве кокса и нефтепродуктов Росстата (прирост, %)*	<b>-0,6</b>	-2,0	0,2	-1,7	-2,2	0,5	-3,8	-6,5	0,0
ИПП в производстве кокса и нефтепродуктов НИУ ВШЭ (прирост, %)*	<b>1,3</b>	<b>-1,8</b>	-0,2	-1,1	-1,9	0,4	-4,0	-5,5	-1,3
ИПП в металлургическом производстве и производстве готовых металлических изделий Росстата (прирост, %)*	<b>-0,1</b>	1,4	5,3	5,0	8,2	5,3	-2,8	0,4	-0,9
ИПП в металлургическом производстве и производстве готовых металлических изделий НИУ ВШЭ (прирост, %)*	<b>0,7</b>	<b>1,5</b>	5,3	3,7	6,1	3,3	-4,7	0,5	4,8
ИПП в производстве машин и оборудования Росстата (прирост, %)*	<b>11,8</b>	12,0	6,6	-5,8	13,8	4,9	2,0	11,4	1,6
ИПП в производстве машин и оборудования НИУ ВШЭ (прирост, %)*	<b>0,7</b>	<b>-5,6</b>	9,0	1,0	8,1	3,8	-4,9	5,3	15,0
Розничный товарооборот, трлн руб.	<b>4,12</b>	<b>4,24</b>	4,32	5,14	4,20	4,21	4,69	4,77	4,94
Реальный розничный товарооборот (прирост, %)*	<b>12,2</b>	<b>12,7</b>	112,0	12,9	10,7	10,7	9,8	9,8	9,1
Экспорт (млрд долл.)	<b>40,4</b>	37,2	38,4	41,9	32,4	37,3	40,4	38,6	39,8
Импорт (млрд долл.)	<b>24,7</b>	25,1	25,9	28,6	23,7	27,0	29,0	27,3	28,4
ИПЦ (прирост, %)**	<b>0,9</b>	0,8	0,9	0,9	0,7	0,6	0,6	0,7	0,6
ИЦП промышленных товаров (прирост, %)**	<b>4,7</b>	2,6	1,1	1,7	2,0	1,9	1,7	1,4	1,9
ИЦП в добыче полезных ископаемых (прирост, %)**	<b>11,0</b>	5,4	-1,6	2,7	0,8	2,2	4,6	1,2	2,9
ИЦП в обрабатывающих производствах (прирост, %)**	<b>3,3</b>	1,0	0,6	1,1	2,4	2,2	2,7	2,5	2,2
ИЦП в производстве и распределении электроэнергии, газа и воды (прирост, %)**	<b>-0,8</b>	1,2	-1,0	0,7	0,2	1,9	1,4	-1,0	0,3
ИЦП в производстве пищевых продуктов (прирост, %)**	<b>1,6</b>	1,5	1,2	0,7	0,7	0,7	0,6	0,4	0,3
ИЦП в текстильном и швейном производстве (прирост, %)**	<b>0,0</b>	0,2	1,5	0,6	0,4	0,1	0,4	0,5	0,4
ИЦП в обработке древесины и производстве изделий из дерева (прирост, %)**	<b>2,1</b>	1,1	2,2	2,0	2,1	1,7	0,7	0,2	-0,2
ИЦП в целлюлозно-бумажном производстве (прирост, %)**	<b>1,6</b>	2,3	4,1	1,2	2,3	1,0	1,7	1,3	1,4
ИЦП в производстве кокса и нефтепродуктов (прирост, %)**	<b>12,4</b>	0,4	2,0	0,8	0,9	4,1	4,5	3,8	4,4
ИЦП в химическом производстве (прирост, %)**	<b>3,5</b>	2,0	1,0	2,2	2,5	2,3	1,9	2,5	2,6
ИЦП в металлургическом производстве и производстве готовых металлических изделий (прирост, %)**	<b>1,4</b>	1,1	1,0	-1,0	-0,2	0,7	1,1	0,5	0,5
ИЦП в производстве машин и оборудования (прирост, %)**	<b>0,6</b>	0,9	0,6	0,8	1,5	0,6	0,6	0,9	0,9
ИЦП в производстве транспортных средств и оборудования (прирост, %)**	<b>0,9</b>	0,7	0,7	0,6	1,1	0,5	0,8	0,5	0,4
Стоимость минимального набора продуктов питания (на одного человека в месяц), тыс. руб.	<b>5,72</b>	<b>5,73</b>	<b>5,80</b>	5,92	6,06	6,15	6,23	6,34	6,47
Индекс тарифов на грузовые перевозки автомобильным транспортом (прирост, %)**	<b>0,1</b>	0,1	0,1	0,1	1,9	0,1	0,1	0,1	0,1
Индекс тарифов на трубопроводный транспорт (прирост, %)**	<b>0,2</b>	-3,2	2,7	2,6	-2,3	-2,3	2,5	6,2	1,5
Сводный индекс транспортных тарифов на грузовые перевозки (прирост, %)**	<b>0,2</b>	-4,1	0,2	0,2	0,2	0,2	0,2	3,9	0,2
Цена на нефть марки Brent (долл./барр.)	<b>95,3</b>	<b>85,0</b>	81,9	82,7	83,1	84,8	85,8	86,0	86,2
Цена на алюминий (тыс. долл./т)	<b>2,35</b>	<b>2,25</b>	2,28	2,27	2,30	2,29	2,30	2,30	2,30
Цена на золото (тыс. долл./унц.)	<b>1,92</b>	<b>1,91</b>	1,92	1,93	1,94	1,95	1,97	1,98	1,99
Цена на медь (тыс. долл./т)	<b>8,27</b>	<b>8,11</b>	8,07	8,10	8,15	8,21	8,26	8,31	8,36
Цена на никель (тыс. долл./т)	<b>18,7</b>	<b>18,1</b>	18,2	18,2	18,2	18,2	18,3	18,3	18,3
Денежная база (трлн руб.)	<b>18,4</b>	<b>18,3</b>	<b>18,2</b>	18,3	18,9	18,7	18,9	19,0	19,3
M <sub>2</sub> (трлн руб.)	<b>90,1</b>	<b>90,6</b>	90,9	91,6	93,4	93,7	94,0	94,2	94,5
Международные резервы (млрд долл.)	<b>0,58</b>	<b>0,57</b>	<b>0,58</b>	0,58	0,58	0,58	0,59	0,59	0,59
Обменный курс RUR/USD (руб. за доллар США)	<b>97,41</b>	<b>93,24</b>	<b>88,88</b>	89,69	89,98	90,13	90,38	90,80	91,21
Обменный курс USD/EUR (долл. США за евро)	<b>1,06</b>	<b>1,06</b>	<b>1,10</b>	1,11	1,11	1,11	1,12	1,12	1,12
Реальная начисленная заработная плата (прирост, %)*	<b>7,2</b>	8,7	7,9	5,3	7,9	6	4,9	4,5	6,7
Численность занятого в экономике населения (млн человек)	<b>74,0</b>	74,1	74,3	74,1	74,4	74,3	74,3	74,6	74,7
Общая численность безработных (млн человек)	<b>2,3</b>	2,3	2,2	2,2	2,2	2,1	2,1	2,0	2,0

**Примечание.** Жирным шрифтом выделены фактические значения показателей; \* % к соответствующему месяцу предыдущего года; \*\* % к предыдущему месяцу.

**ПРИЛОЖЕНИЕ 2**

Графики временных рядов экономических показателей РФ: фактические и прогнозные значения

Рис. 1а. Индекс промышленного производства Росстата (ARIMA-модель), % к декабрю 2001 г.

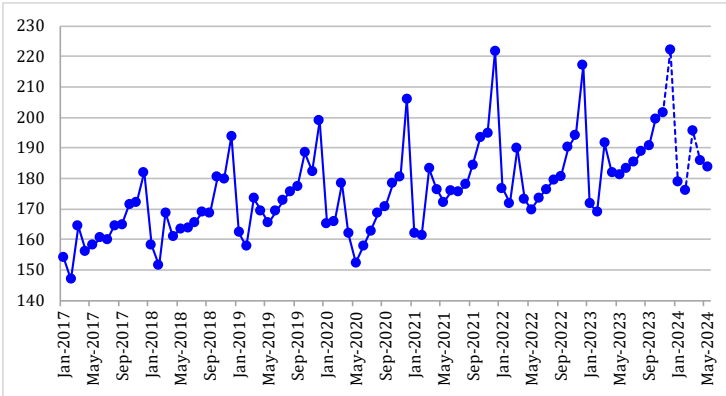


Рис. 1б. Индекс промышленного производства НИУ ВШЭ (ARIMA-модель), % к январю 2010 г.

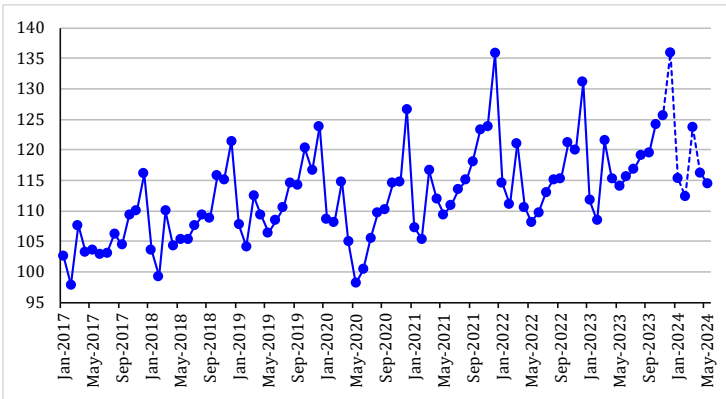


Рис. 2а. ИПП в добыче полезных ископаемых Росстата, % к декабрю 2001 г.

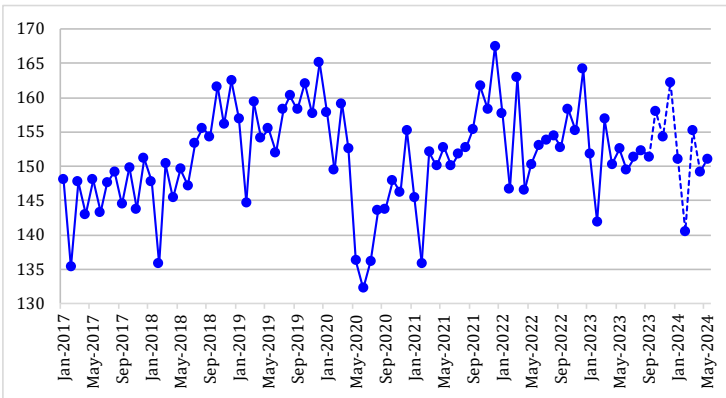


Рис. 2б. ИПП в добыче полезных ископаемых НИУ ВШЭ, % к январю 2010 г.

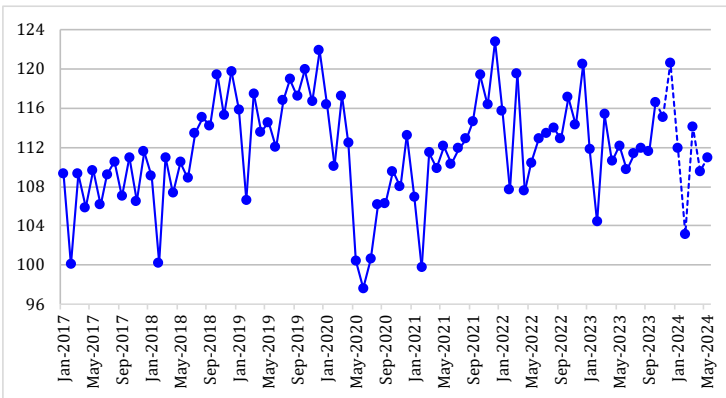


Рис. 3а. ИПП в обрабатывающих производствах Росстата, % к декабрю 2001 г.

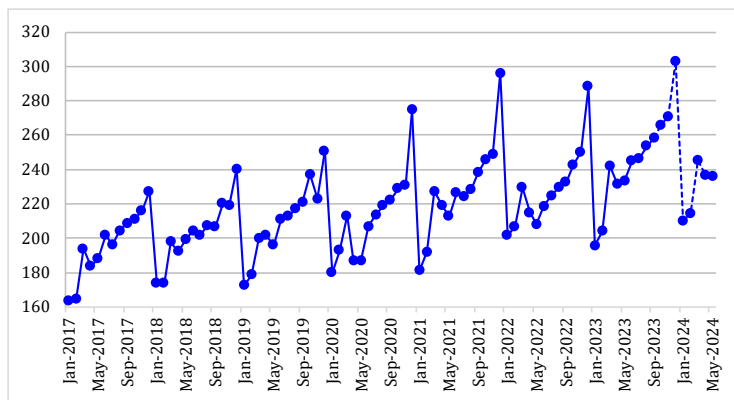


Рис. 3б. ИПП в обрабатывающих производствах НИУ ВШЭ, % к январю 2010 г.

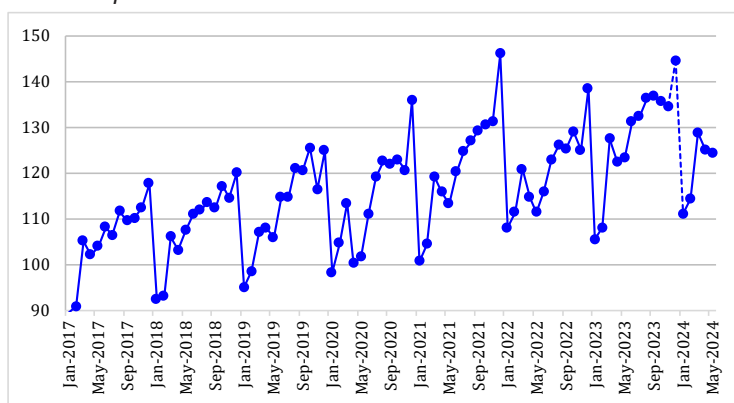


Рис. 4а. ИПП в обеспечении электрической энергией, газом и паром; кондиционировании воздуха Росстата, % к декабрю 2001 г.

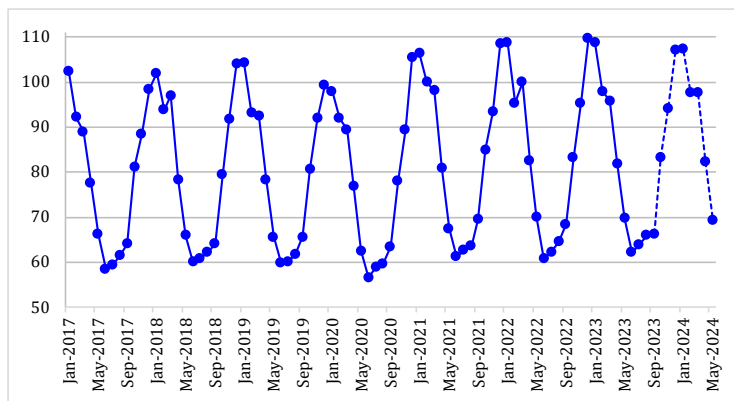


Рис. 4б. ИПП в обеспечении электрической энергией, газом и паром; кондиционировании воздуха НИУ ВШЭ, % к январю 2010 г.

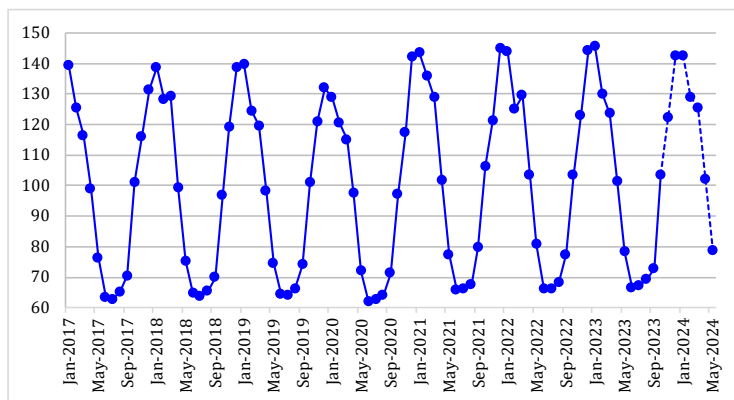


Рис. 5а. ИПП в производстве пищевых продуктов Росстата, % к декабрю 2001 г.

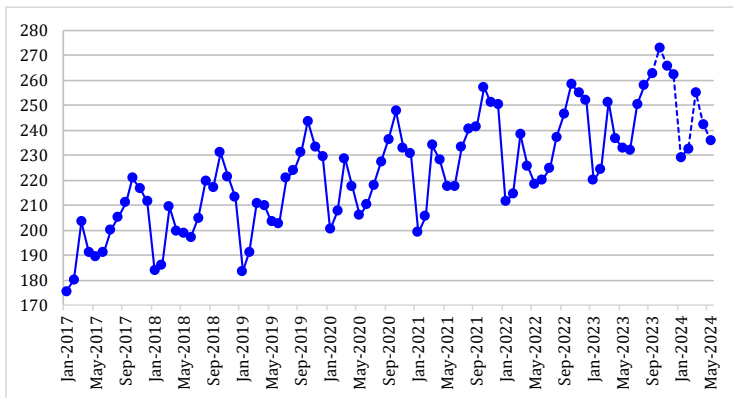


Рис. 5б. ИПП в производстве пищевых продуктов НИУ ВШЭ, % к январю 2010 г.

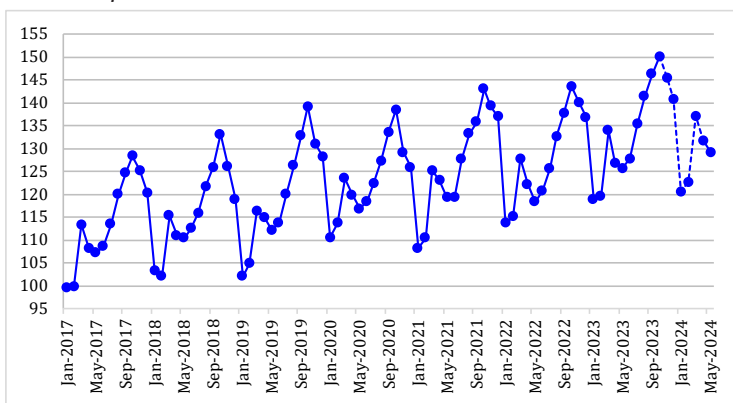


Рис. 6а. ИПП в производстве кокса и нефтепродуктов Росстата, % к декабрю 2001 г.

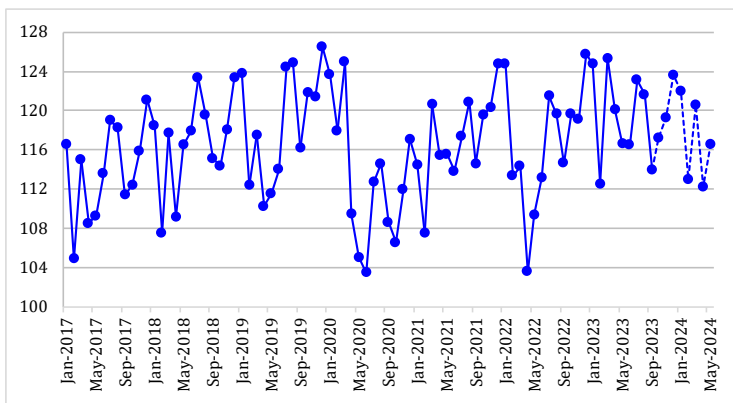


Рис. 6б. ИПП в производстве кокса и нефтепродуктов НИУ ВШЭ, % к январю 2010 г.

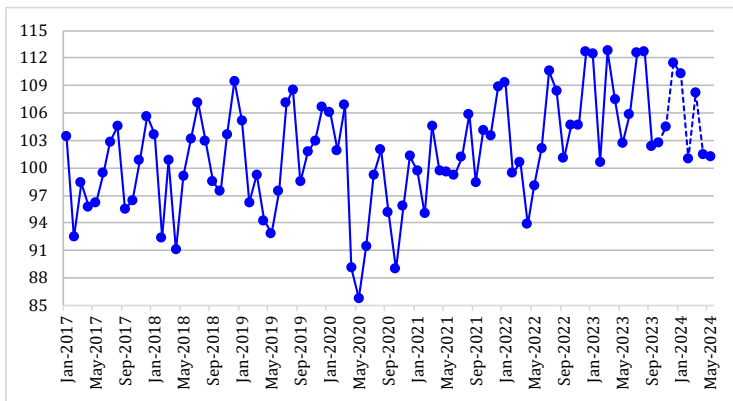




Рис. 7а. ИПП в металлургическом производстве и производстве готовых металлических изделий Росстата, % к декабрю 2001 г.

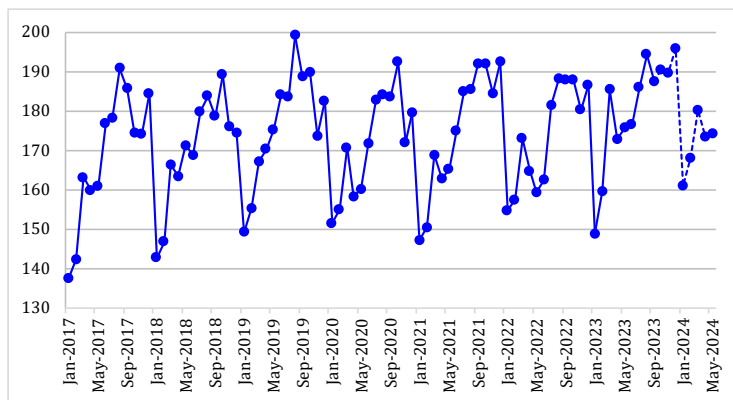


Рис. 7б. ИПП в металлургическом производстве и производстве готовых металлических изделий НИУ ВШЭ, % к январю 2010 г.

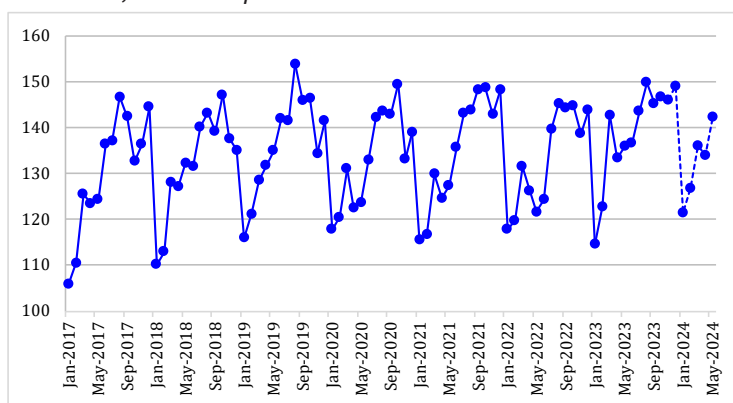


Рис. 8а. ИПП в производстве машин и оборудования Росстата, % к декабрю 2001 г.

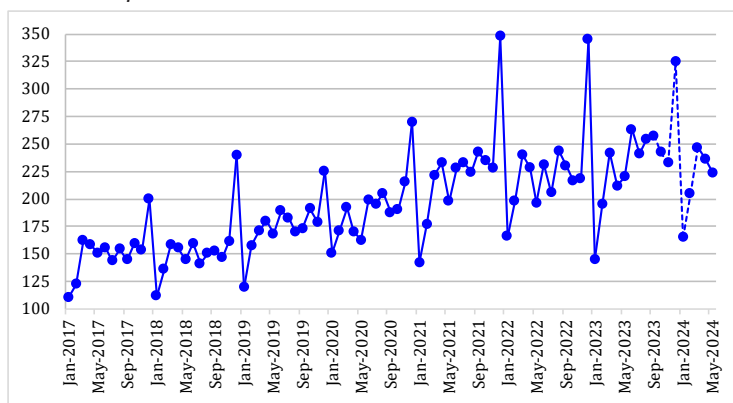


Рис. 8б. ИПП в производстве машин и оборудования НИУ ВШЭ, % к январю 2010 г.

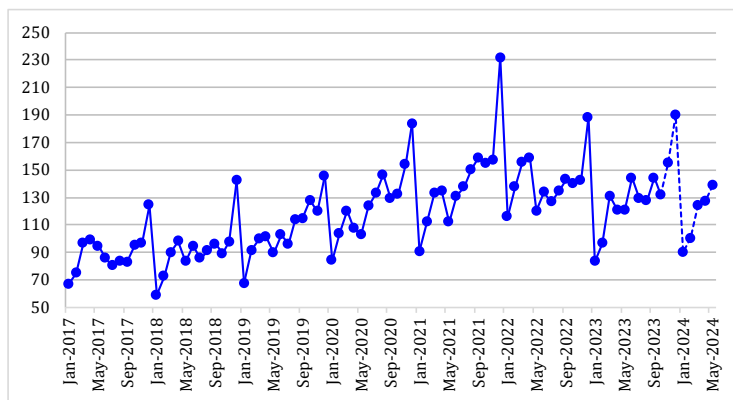


Рис. 9. Оборот розничной торговли, млрд руб.

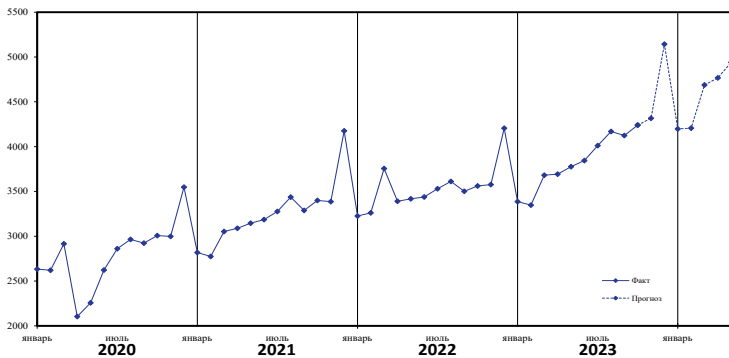


Рис. 9а. Реальный оборот розничной торговли, % к соответствующему периоду прошлого года

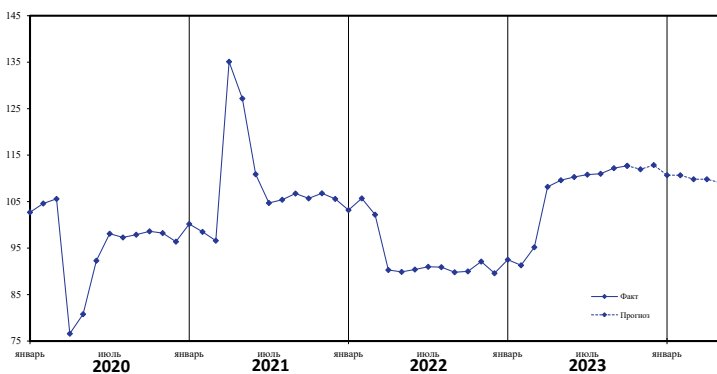


Рис. 10. Экспорт во все страны, млрд долл.

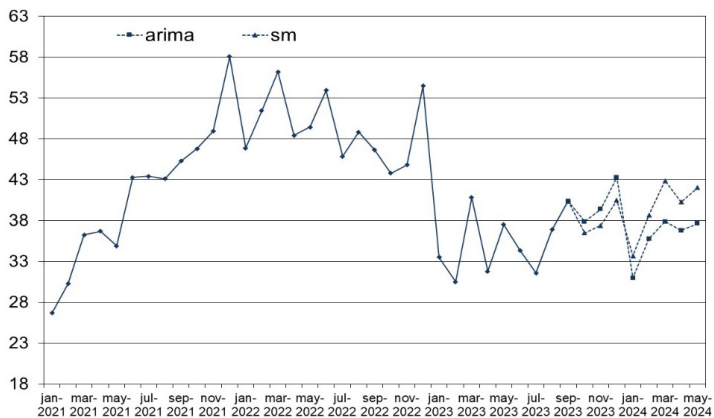


Рис. 11. Импорт из всех стран, млрд долл.

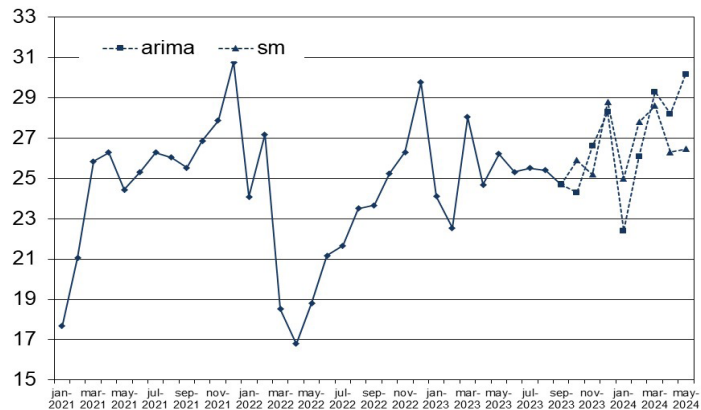


Рис. 12. Индекс потребительских цен, % к декабрю предыдущего года

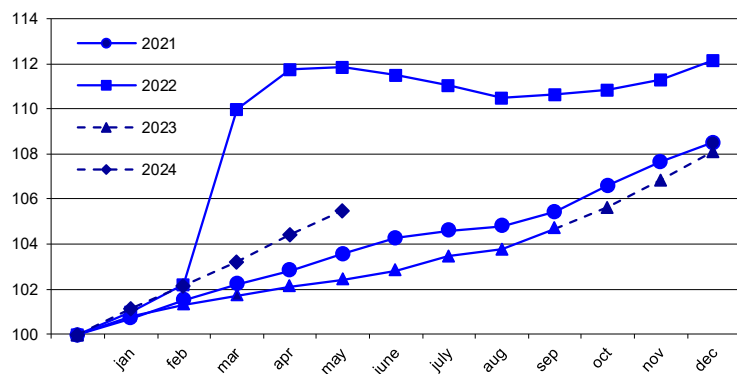


Рис. 12а. Индекс потребительских цен, % к декабрю предыдущего года (SM)

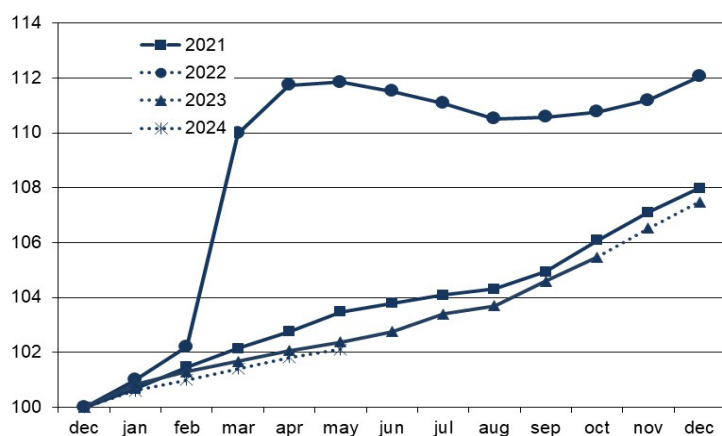


Рис. 13. Индекс цен производителей промышленных товаров, % к декабрю предыдущего года

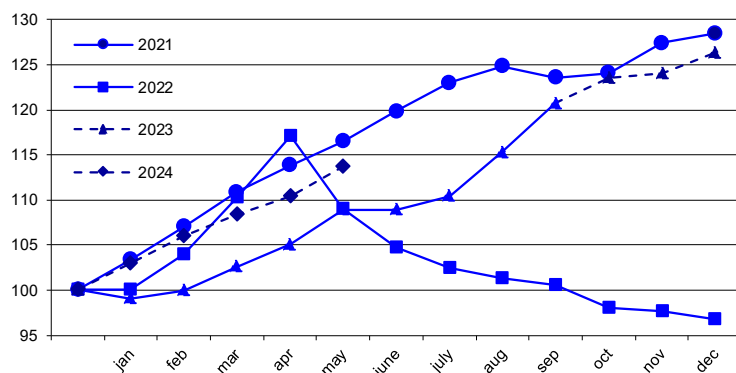


Рис. 14. Индекс цен в добыче полезных ископаемых, % к декабрю предыдущего года

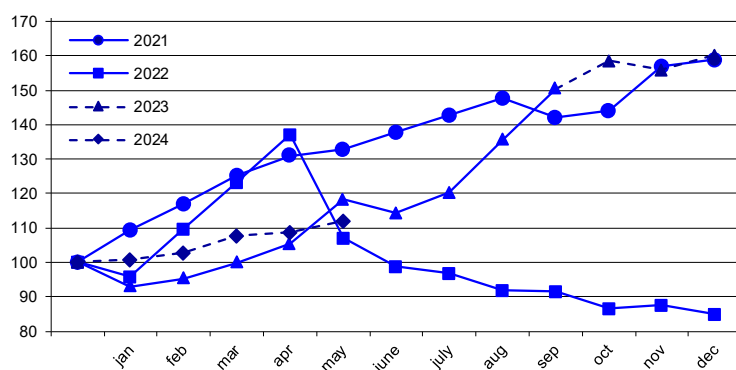


Рис. 15. Индекс цен в обрабатывающих производствах, % к декабрю предыдущего года

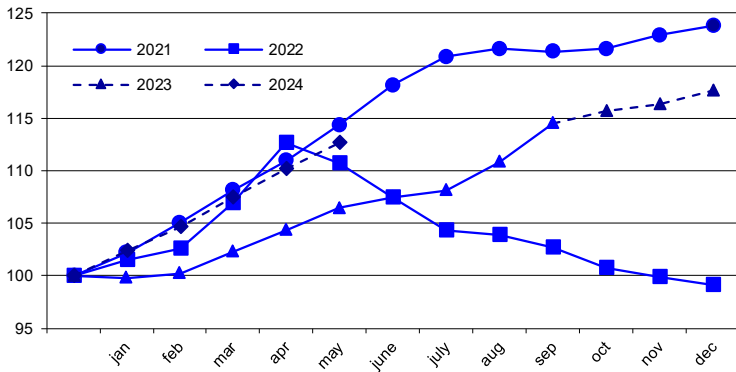


Рис. 16. Индекс цен в обеспечении электрической энергией, газом и паром, % к декабрю предыдущего года

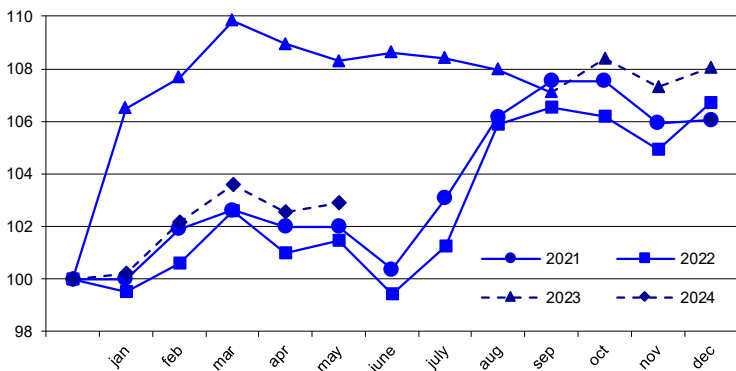


Рис. 17. Индекс цен в производстве пищевых продуктов, % к декабрю предыдущего года

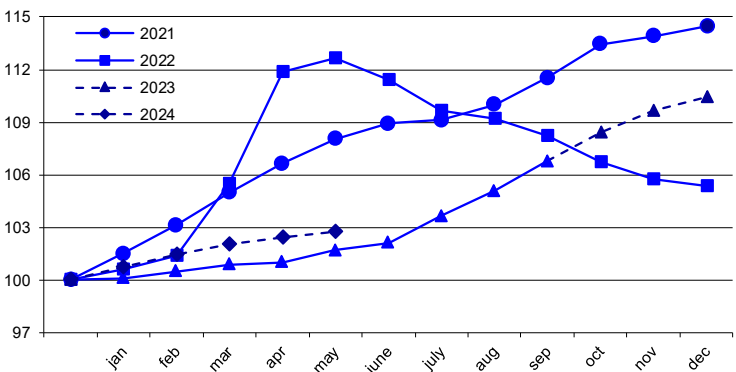


Рис. 18. Индекс цен в производстве текстильных изделий, % к декабрю предыдущего года

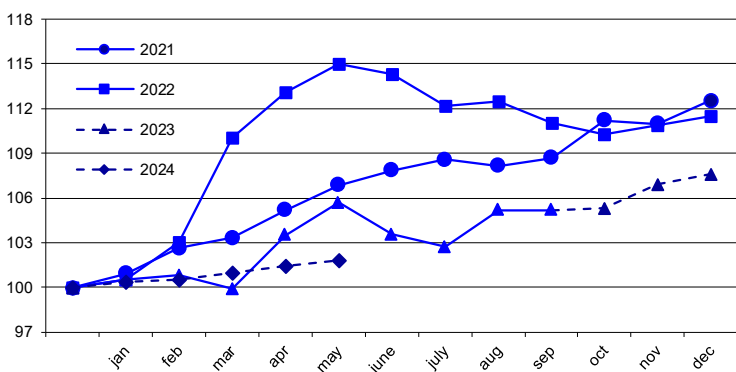


Рис. 19. Индекс цен в обработке древесины и производстве изделий из дерева, % к декабрю предыдущего года

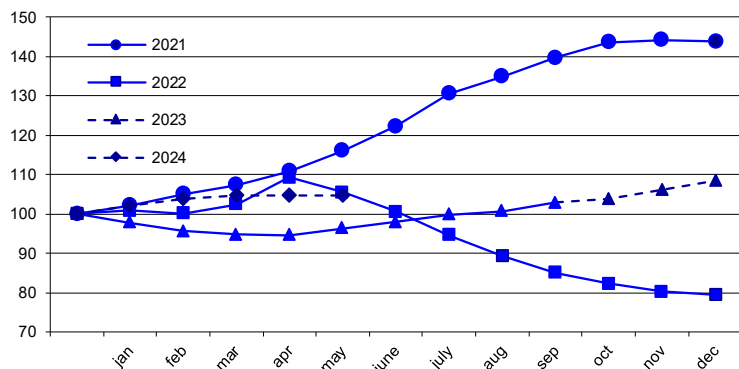


Рис. 20. Индекс цен в производстве бумаги и бумажных изделий, % к декабрю предыдущего года

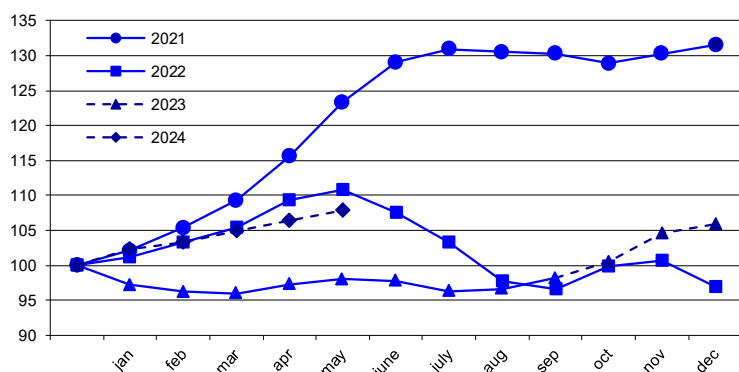


Рис. 21. Индекс цен в производстве кокса и нефтепродуктов, % к декабрю предыдущего года

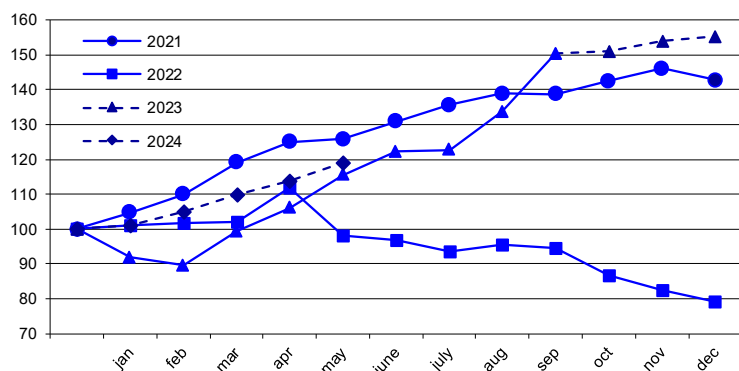


Рис. 22. Индекс цен в химическом производстве, % к декабрю предыдущего года

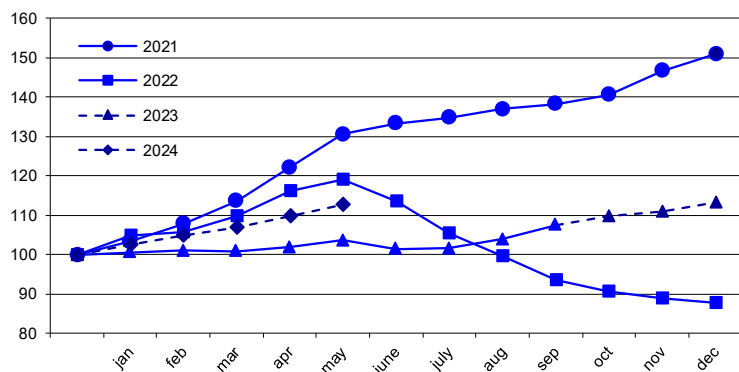


Рис. 23. Индекс цен в металлургическом производстве и производстве готовых металлических изделий, % к декабрю предыдущего года

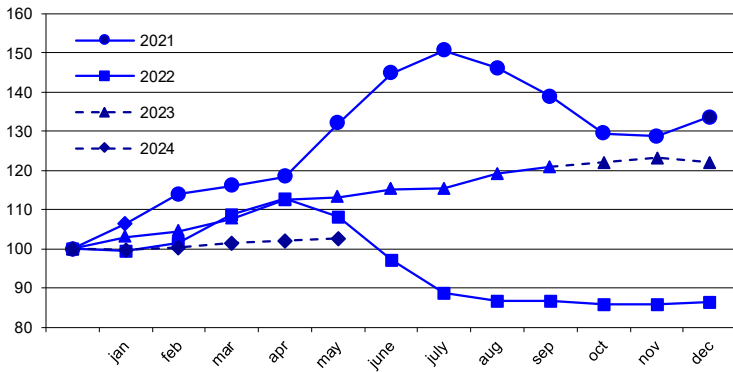


Рис. 24. Индекс цен в производстве машин и оборудования, % к декабрю предыдущего года

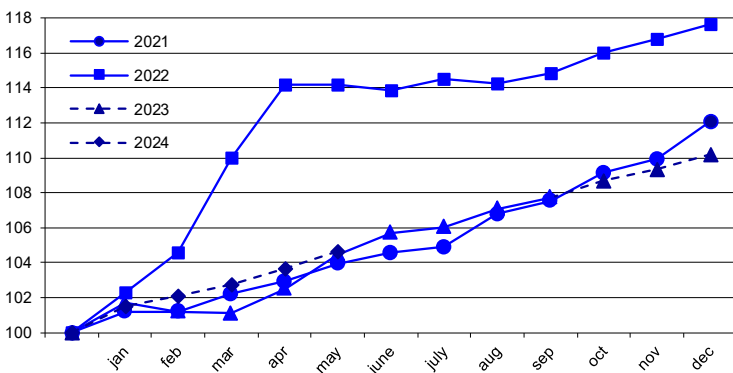


Рис. 25. Индекс цен в производстве автотранспортных средств и оборудования, % к декабрю предыдущего года

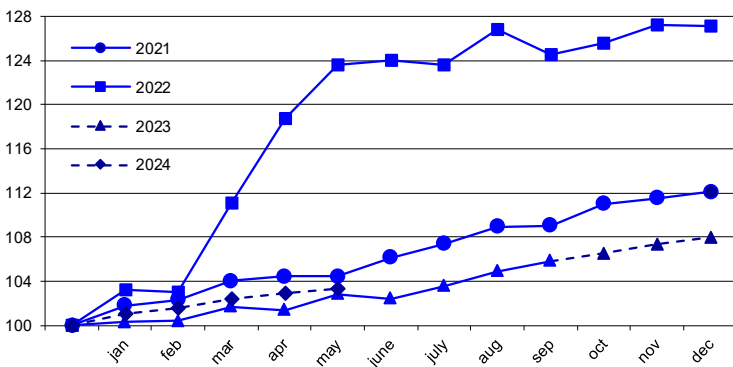


Рис. 26. Стоимость минимального набора продуктов питания на одного человека в месяц, руб.

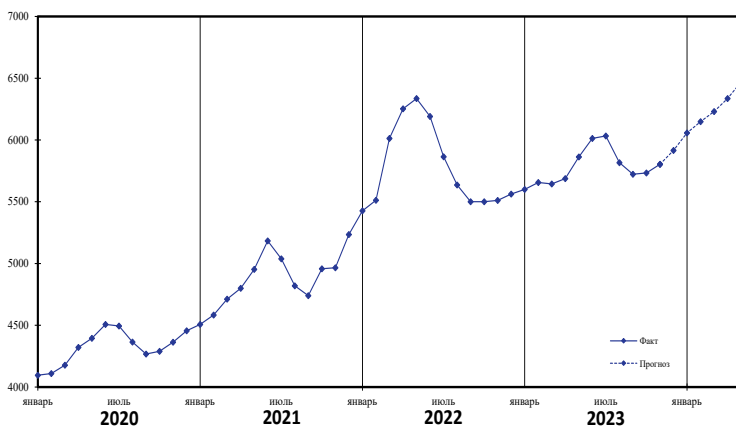


Рис. 27. Сводный индекс транспортных тарифов, для каждого года, % к предыдущему месяцу

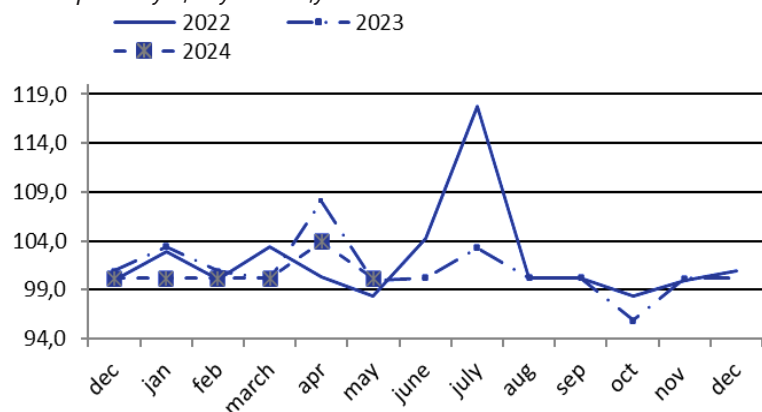


Рис. 28. Индекс тарифов на грузовые перевозки автомобильным транспортом, для каждого года, % к предыдущему месяцу

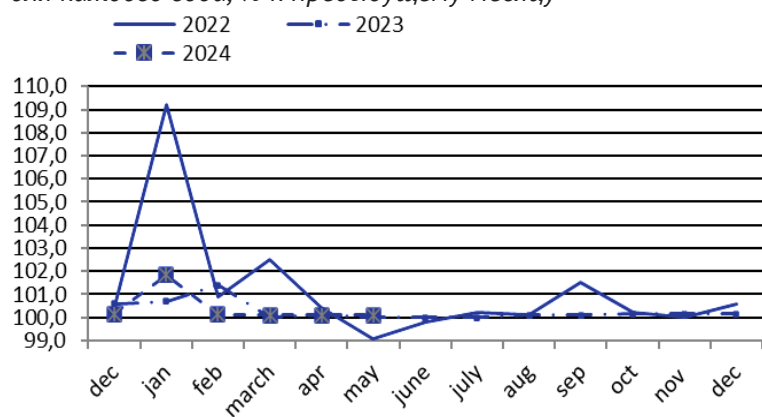


Рис. 29. Индекс тарифов на трубопроводный транспорт, для каждого года, % к предыдущему месяцу

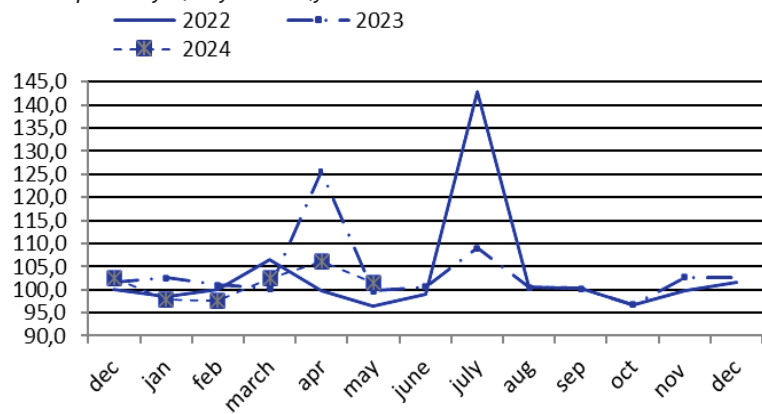


Рис. 30. Цена на нефть марки Brent, долл./барр.

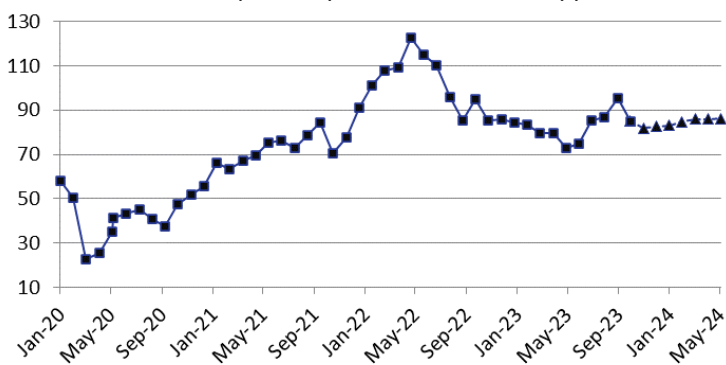


Рис. 31. Цены на алюминий, долл./т

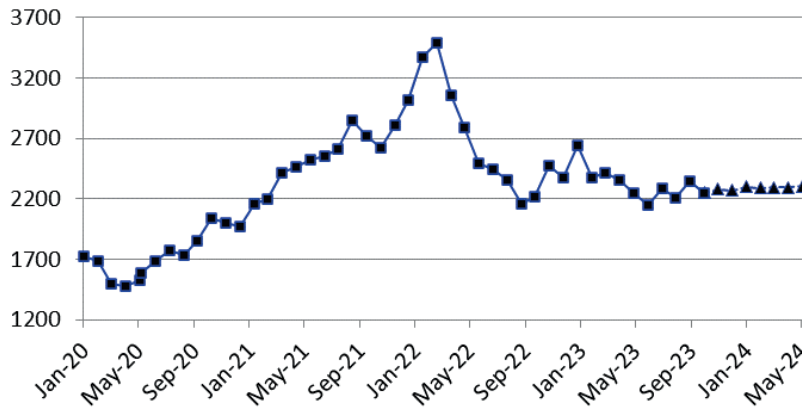


Рис. 32. Цены на золото, долл./унц.

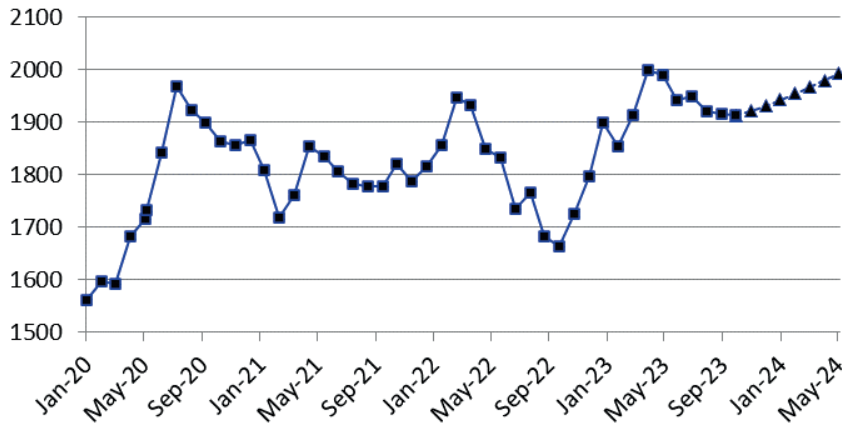


Рис. 33. Цены на никель, долл./т

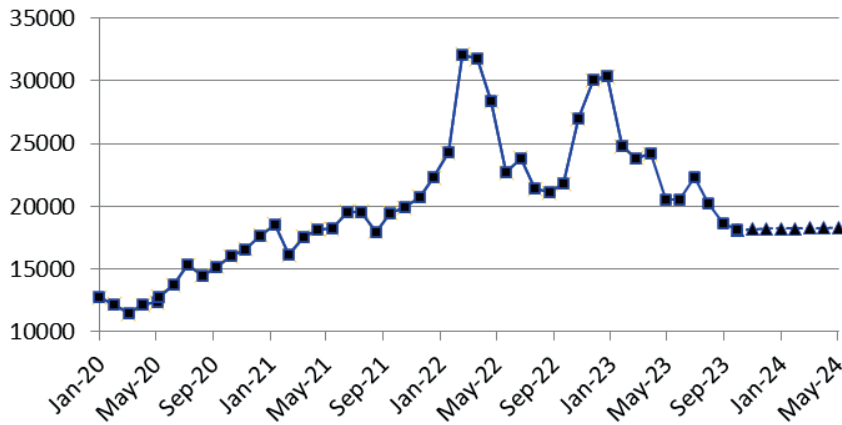


Рис. 34. Цены на медь, долл./т

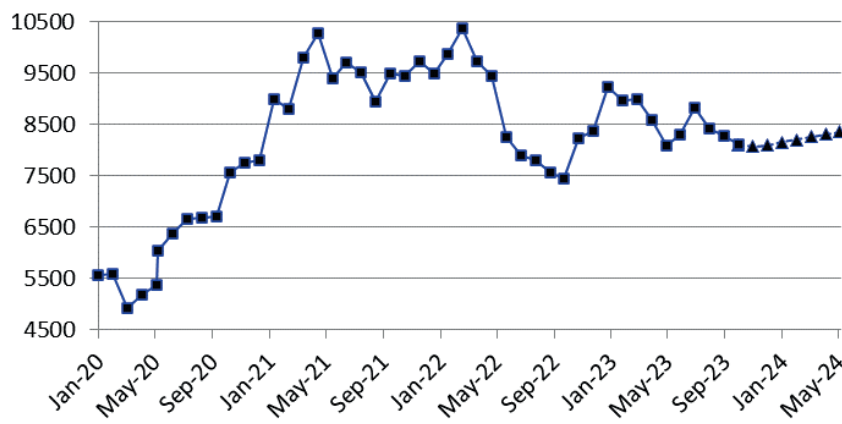




Рис. 35. Денежная база, млрд руб.

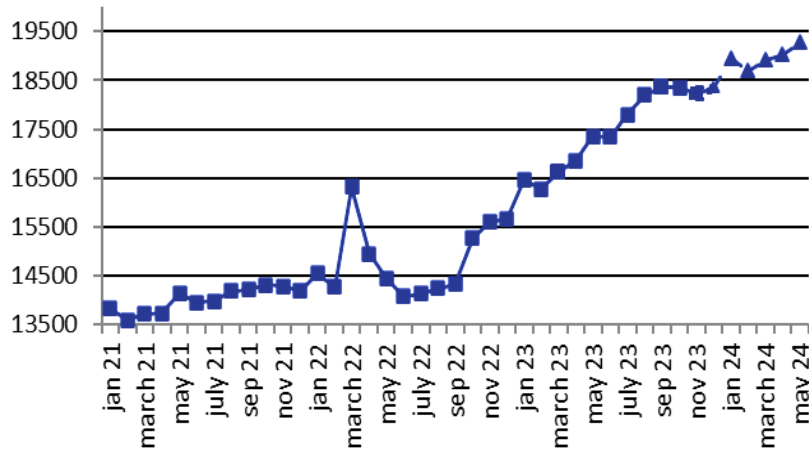


Рис. 36.  $M_2$ , млрд руб.

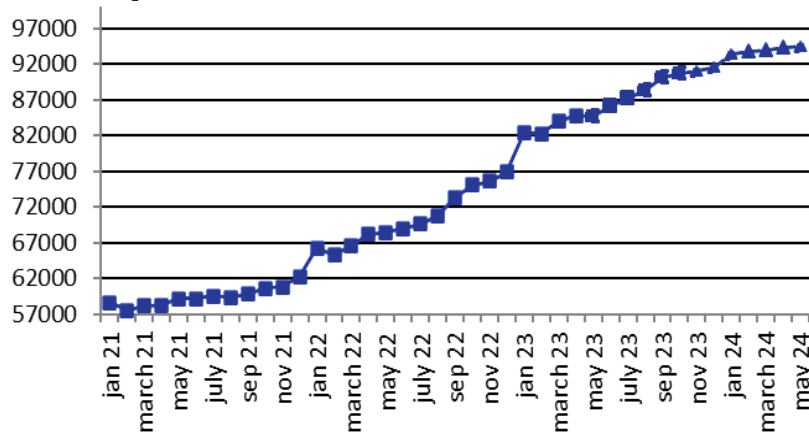


Рис. 37. Международные резервы РФ, млн долл.

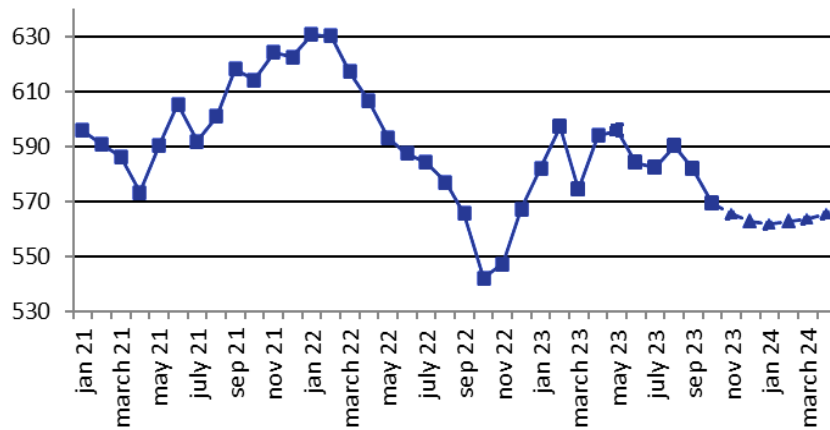


Рис. 38. Курс RUR/USD

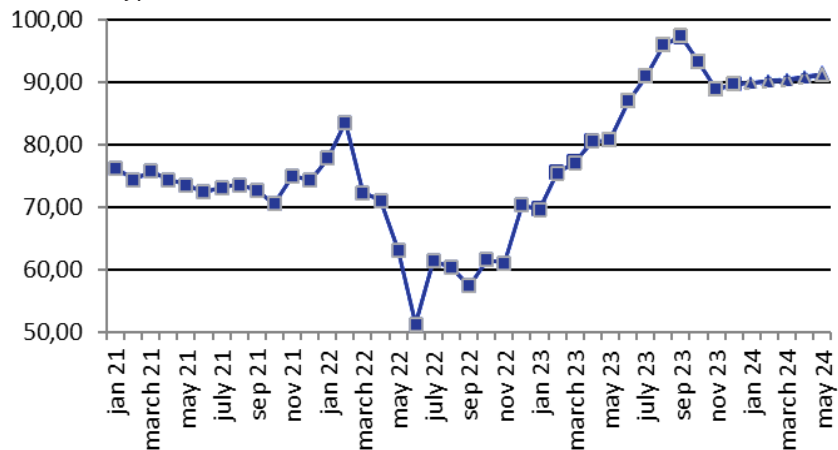


Рис. 39. Курс USD/EUR

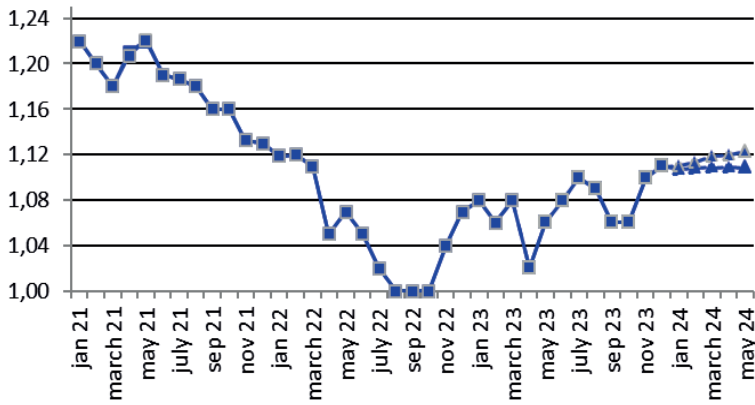


Рис. 40. Реальная начисленная заработная плата, % к соответствующему периоду предыдущего года

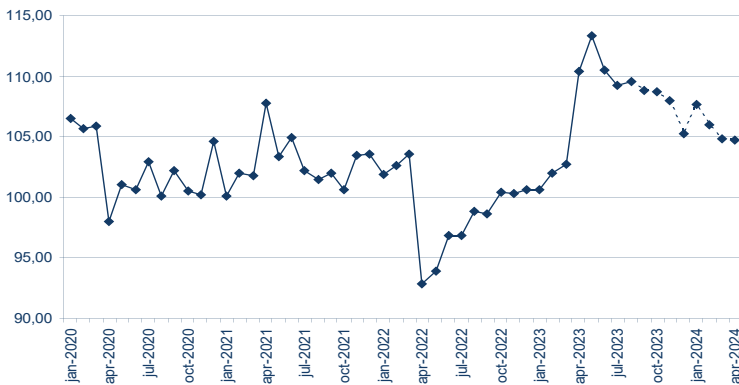


Рис. 41. Реальные располагаемые денежные доходы, % к соответствующему периоду предыдущего года

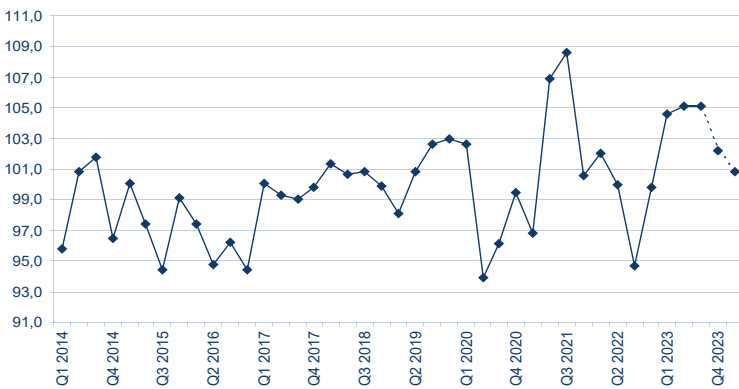


Рис. 42. Реальные денежные доходы, % к соответствующему периоду предыдущего года

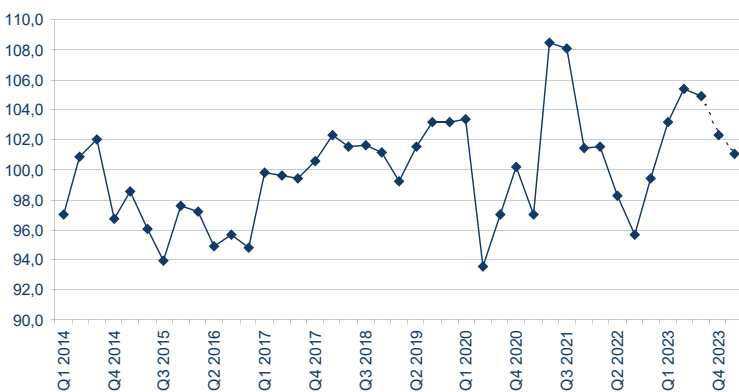


Рис. 43. Численность занятого в экономике населения, млн человек

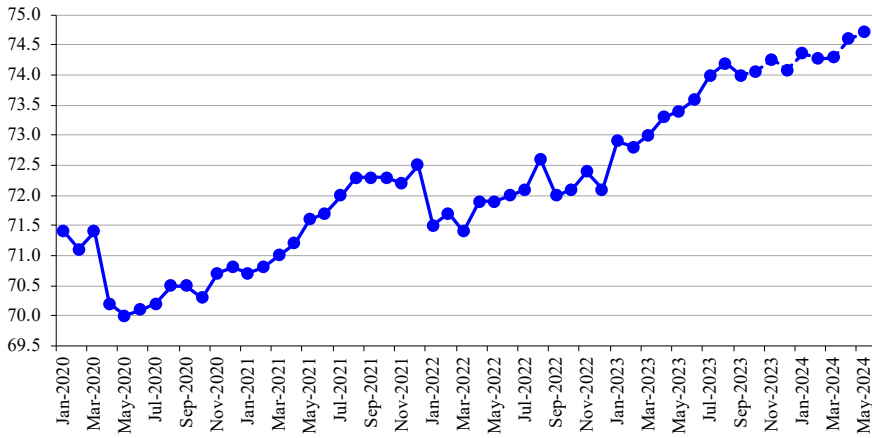


Рис. 44. Общая численность безработных, млн человек

